

2022학년도 학교안전계획

2022. 2.

대월중학교

목 차

I. 개요	
1. 학교계획	
2. 학교계획 추진현황	
3. 학교 현황 및 조직체계	
4. 안전 관련 업무	
II. 세부 추진 계획	
1. 안전한 교육활동 운영	
2. 학교안전교육 내실화	
3. 학교 안전문화 확산	
4. 학교 시설 안전점검 · 관리 · 조치 및 안전한 학교 환경 조성	
5. 피해 회복 및 재발 방지	
[붙임]	
1. 학교시설안전관리 업무관련 점검표	
2. 학교시설안전관리기준 점검표	
3. 학교안전 자가 점검표	

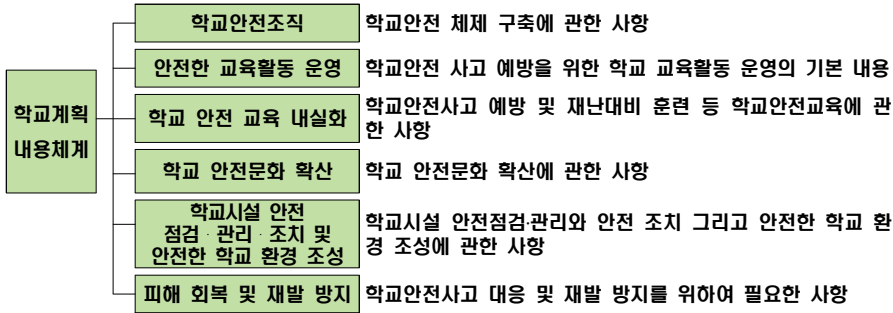
I 개 요

1. 학교계획

가. 학교계획의 목표

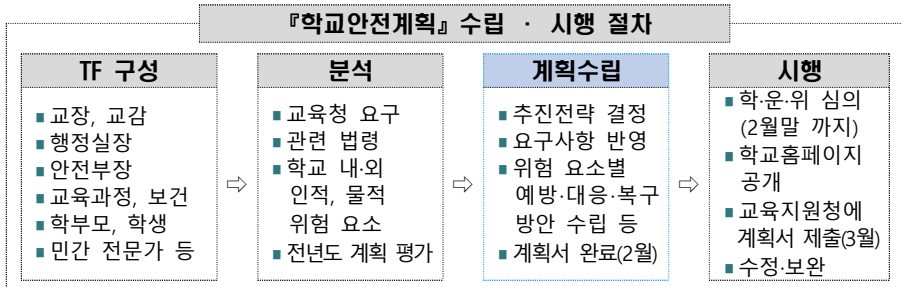
- 실효성 있는 학교계획의 수립으로 학교 구성원의 사고 예방 및 대응역량 강화
- 자신의 안전과 타인과 동료의 안전을 지켜줄 수 있는 역량 배양
- 학교 안전 관리의 체계성(계획, 준비, 실행, 평가, 피드백) 확보

나. 학교계획의 내용체계 (학교안전사고 예방 및 보상에 관한 법률 제4조)



다. 학교계획의 수립·시행

- 학교장은 「학교안전사고 예방 및 보상에 관한 법률」 제4조제6항에 따라 학교안전사고 예방을 위한 학교계획을 학교운영위원회의(2022년 2월) 심의를 거쳐 수립·시행함.



- TF 운영 시 학생, 학부모 의견 및 행정실장, 부장, 실무 경험과 능력, 신규교사의 창의성 등 교육공동체의 집단지성으로 운영
- 학교중심 반경 5Km, 주요 통학로 주변, 교내 등 인적, 물적 위험요소 분석
- 학생 참여형 예방 활동, 체형중심의 교육, 신속한 대응이 가능하도록 계획
- 『학교안전계획』을 학교홈페이지에 탑재, 누구나 로그인 없이 쉽게 접근할 수 있도록 디자인, 관리(개인정보, 민감정보 등은 비공개)

2. 학교계획 추진현황

가. 학교안전교육 추진 실적

1) 교직원 안전교육 직무연수 이수 현황 (기준 : 2021년)

연도	구분	교직원 수(명)				안전관련 전문교육 이수				
		교원	직원	계약직 교직원	계 (A)	교원	직원	계약직 교직원	계 (B)	이수율 (B / A) × 100
2021.3 ~ 2024.2	2021	17	2	9	28	8	1	0	9	32
	2022									
	2023									

※ 3년마다 모든 교직원이 안전교육 직무연수(15시간 이상) 이수

※ 교원은 정규교사, 기간제교사, 시간제 강사를 말함

2) 학생 및 교직원 심폐소생술 교육 현황 (기준 : 2021년)

학생 (A)	교육대상 인원수(명)			학생 (C)	교육실시 인원 수(명)			실시율%	
	교원	직원	소계 (B)		교원	직원	소계 (D)	학생 (C/A)	교직원 (D/B)
95	17	11	28	95	0	0	0	100	0

3) 안전영역별·교육과정영역별 학생안전교육 이수시간 현황 (기준 : 2021년)

7대표준	교육과정	안전교육 실시현황					
		1학기		2학기		계	
		시간	횟수	시간	횟수	시간	횟수
생활안전	교과	4	4	4	4	8	8
	창체	1	1	1	1	2	2
교통안전	교과	4	4	4	4	8	8
	창체	0	0	0	0	0	0
폭력예방 및 신변보호	교과	3	3	5	5	8	8
	창체	4	4	3	3	7	7
약물 및 사이버 중독 예방	교과	2	2	2	2	4	4
	창체	1	1	2	2	3	3
재난안전	교과	2	2	1	1	3	3
	창체	1	1	1	1	2	2
직업안전	교과	1	1	1	1	2	2
	창체	0	0	0	0	0	0
응급처치	교과	1	1	1	1	2	2
	창체	0	0	0	0	0	0

나. 전년도 학교계획 추진실적

학교안전 자가점검표

※ 해당칸에 ✓를 표시

기본계획 각호	법제도	세부점검내용	계획수립 ¹⁾		전년도 실적 ²⁾			추진실적 세부내용 ³⁾	
			○	×	○	△	×		
1. 예방 정책의 기본방 향목표	기본계획, 지역계획, 학교계획	학교계획 수립 시 안전담당 뿐만 아니라 다양한 교직원들이 함께 참여하였는가?	✓		✓			교직원 참여를 통한 안전계획 수립 및 교직원 연수 실시	
		학교계획에서 안전업무와 관련하여 관련 교직원들의 역할과 책임에 대하여 명확히 기술하였는가?	✓		✓				
		학교안전계획의 취지와 목표를 학교실정에 맞게 적절히 설정하였는가?	✓		✓				
		우리 학교는 학교와 주변지역의 위험성을 파악한 후, 이에 적합한 학교안전계획을 수립하였는가?	✓		✓				
		학교안전계획은 교직원들 간에 명확히 공유되었는가?	✓		✓				
		안전업무 수행에 필요한 자원(시간, 정보, 인원, 예산 등)과 수행 절차는 파악되었는가?	✓		✓				
		2. 교육 활동운 영의기 본지침	학사일정 별 학교안 전	학사일정별 연간 안전관리계획 <별첨6>은 각 계절별 재난 요소를 적절히 고려하였는가?	✓		✓		
체험과 실습 중심의 안전교육을 계획하였는가?	✓					✓			
안전학습 관련 콘텐츠는 적절하고 풍부하게 준비하였는가?	✓				✓				
시기, 활동, 행사별로 발생하기 쉬운 사고나 취약 학생 혹은 구역을 파악하여 예방조치를 할 계획을 세웠는가?	✓				✓				
외부체험 활동 안전	현장체험학습 계획 시 현장체험학습 지침 <별첨5>의 사항들을 교사들에게 공지하고, 계획에 게재하였는가?		✓				✓		
	학교주변 안전관리		학교안전의 강화를 위해 지역사회 유관기관지자체, 소방서, 경찰서등) 간 협력 계획이 마련되었는가?	✓		✓			
			스쿨존 정비 방법은 마련되었는가?	✓		✓			
	안전약자 안전대책		요양호자(안전약자)를 파악하고, 안전약자 안전대책 <별첨3>에 따라 대책을 수립하였는가?	✓		✓			
3. 학교 안전교 육	예방 및 학교 안전 교육	안전교육 연간 계획표에서 학교와 학교주변에 존재하는 위험요인들에 대한 정보를 교육 계획에 포함시켰는가?	✓		✓			코로나로 인해 학생 참여형 안전교육을 감염병 예방 교육 및 실천에 주력	
		안전약자 및 소수자에 대한 배려도 교육에 포함 시켰는가?	✓		✓				
		학생 참여형 안전교육을 준비했는가?	✓		✓				
		안전교육 교사연수 연간계획은 준비 되었는가?	✓		✓				
		안전사고 유형별 교육 내용이 포함되어 있는가?	✓		✓				
		교과 연계 방법이 수립되었는가?	✓		✓				

기본계획 각호	법제도	세부점검내용	계획수립 ¹⁾		전년도 실적 ²⁾			추진실적 세부내용 ³⁾
			○	×	○	△	×	
	정기훈련	안전 전문가 초빙 계획이 수립되어 있는가?	✓			✓		안전 교육 영상 교육으로 대체 화재 및 지진대피 훈련 및 심폐소생술 시청각 자료 활용 교육 실시
		학교구성원 모두 체험할 수 있는 훈련계획을 수립하였는가?	✓		✓			
		훈련은 구체적 목표 및 평가 방법을 가지고 있는가?	✓		✓			
		훈련은 체형형·토의형으로 수립하였는가?	✓		✓			
		학교에서 일어날 위험이 높은 재난 유형을 고려하여 재난대비훈련을 계획했는가?	✓		✓			
		심폐소생술의 이론과 방법에 대한 교육과 훈련 계획이 수립되었는가?	✓		✓			
		안전약자를 포함한 훈련계획을 수립하였는가?	✓		✓			
		매월 안전점검의 날 <별첨10>에 따른 학교시설 안전점검계획을 수립하였는가?	✓		✓			
4. 학교 시설안 전점검· 관리및 안전조치	매월 안전 점검의 날 (제6조)	학교시설안전관리기준<별첨11>에 따른 학교시설 안전점검을 계획·실시하였는가?	✓		✓			· 학교구성원이 함께하는 '학교안전 점검의 날' 운영 (매월 4일)
		CCTV 관리 업무 분장은 명확한가?	✓		✓			
	안전사고 및 재난으로 인한 피해를 기록하고 자료를 기록해서 공유하며 개선하는 내용이 포함되어 있는가?	각종 안전관련 자료를 체계적으로 분류·공유·적용하고, 자주 사용하는 자료는 정기적으로 갱신, 정비하여 손쉽게 찾아 쓸 수 있게 준비하였는가?	✓		✓			
		학교 구성원의 안전 관련 행동, 실천, 태도 등에 대해 인정과 격려를 해 줄 수 있는 학교 풍토가 조성되어 있는가?	✓		✓			
		학교안전은 학교 구성원의 적극적인 참여로 확보될 수 있다는 가치관 확산을 위한 홍보·협업 등의 계획을 수립하였는가?	✓		✓			
		안전관리활동에 따른 성과를 정기적으로 확인할 방안을 마련했는가?	✓		✓			
		학교구성원이 학교안전의 성과를 높일 수 있는 창의적 아이디어를 도출했을 때 이를 반영할 수 있는 방법이 마련되어 있는가?	✓		✓			
		재난과 학교안전사고의 보고와 보상에 관한 절차와 업무 처리에 관한 사항을 명확히 마련해 놓았는가?	✓		✓			

○ 전년도 학교안전 추진실적에 따른 평가를 ○, △, ×에 맞게 체크함

○ 기본계획 각 호별로 전년도 해당학교의 주요 학교안전 추진 실적을 간략히 기재함

다. 학교안전 현황분석 및 개선방향

1) 학교 안전 사고 현황 (기준 : 2021년)

○ 활동시간별

활동시간별							합계
체육수업	점심시간	수업시간	휴식/청소	학교행사	특별활동	등하교	
4	1	1	4				10

○ 활동장소별

장소별					합계
운동장	부속시설(강당)	교 실	통 로	교외활동	
4	5	1			10

○ 사고 형태별

형태별						합계
사람과의 충돌	물리적힘 노출	낙상-넘어짐	낙상-미끄러짐	낙상-떨어짐	기타	
3	6	1				

○ 사고 행동별

행동별											합계
공부	실험/실습	구기운동	무도운동	육상	기타운동	식사/수면/휴식	보행/주행	장난/놀이	탐승/승선/자전거	기타	
		7					1	1			10

○ (학교안전사고 분석 결과)

- 학교 안전 사고는 주로 휴식 시간과 체육 수업 시간에 체육관 또는 운동장에서 운동을 하는 과정에서 사람과 부딪히거나 물리적 힘에 노출되어 발생하는 경우가 많았으며 사고 행동 유형에서 구기 운동 과정에서 안전 사고고 다수 발생함.
- 안전 사고 예방을 위해 학생 체육 활동시 교사의 입장지도가 필요하며 운동 전 준비 운동의 강화 및 사전 안전 교육의 강화가 요구됨.
- 장난이나 놀이로 인해 발생한 안전 사고 발생 방지를 위한 안전 교육이 필요함.

2) 학교 안전 실태 조사 결과(기준 : 2021년)

○ 생활안전

조사문항		구분	대월중 학교	이천교육지원청	경기교육청	전국
위험	외부추락방지장치 설치	설치(%)	V	80.3	90.3	80.9
		일부설치(%)		3.0	2.9	5.2
		미설치(%)		3.0	1.5	4.7
		해당없음(%)		13.6	5.3	9.2
	손끼임 방지장치(건물현관)	설치(%)	V	87.9	78.8	70.2
		일부설치(%)		10.6	12.7	16.7
		미설치(%)		1.5	8.5	13.0
	손끼임 방지장치(교실)	설치(%)		65.2	54.4	48.5
		일부설치(%)	V	21.2	19.0	19.4
		미설치(%)		13.6	26.7	32.1
	환기장치 설치여부(급식실)	설치(%)	V	84.8	85.2	83.9
		미설치(%)		0.0	2.1	4.1
		없음(%)		15.2	12.7	12.1
관리	환기장치 설치여부(조리실)	설치(%)	V	93.9	94.4	93.8
		미설치(%)		0.0	0.3	0.4
		없음(%)		6.1	5.3	5.8
	학교안전 관련 교직원간 협의횟수	횟수(회)	6.0	3.9	3.5	3.7
	학교안전 관련 유관기관 협의횟수	횟수(회)	4.0	1.6	1.9	1.7
	학사일정별 세부안전계획 수립	모두수립(%)	V	87.9	91.9	88.2
		일부수립(%)		12.1	8.0	11.5
		미수립(%)		0.0	0.0	0.2
	학사일정별 사전안전교육 실시	모두실시(%)	V	95.5	97.1	96.7
		일부실시(%)		4.5	2.7	3.2
		미실시(%)		0.0	0.1	0.1
	교직원의 안전관련 역할,임무 인지 및 공유	모든교직원(%)	V	100.0	97.6	97.2
		일부교직원(%)		0.0	1.9	2.2
		안전담당자만 공유(%)		0.0	0.5	0.5
	안전부(장) 전담	미공유(%)		0.0	0.0	0.0
		겸임(%)	V	84.8	77.2	80.7
		전담(%)		15.2	22.8	19.3
	안전관련 동아리 운영	운영(%)		9.1	10.7	10.8
		미운영(%)	V	90.9	89.3	89.2
	안전관련 행사(캠페인 등) 운영	운영(%)	V	65.2	80.5	76.3
		미운영(%)		34.8	19.5	23.7
	안전교육용 온라인 자료 출처	교육부 학교안전정보센터(%)	V	84.8	88.1	85.6
		공공기관 자료(%)		56.1	66.2	55.8
		민간 교수 학습 자료(%)		40.9	39.3	37.2
		SNS(%)		63.6	66.2	60.5
		기타(%)		34.8	31.0	33.9

○ 교통안전

조사문항		구분	대월중학교	이천교육지원청	경기교육청	전국
위험	교내 보차도 분리	물리적분리(%)		81.8	81.4	71.2
		임시분리(%)	V	15.2	13.2	18.5
		미분리(%)		3.0	5.4	10.3
	학교주변 보행로 확보	분리(%)	V	81.8	84.1	74.3
		일부분리(%)		16.7	13.1	19.0
		미분리(%)		1.5	2.8	6.7
	학교주변 보행안전 시설(보도용 방호울타리 등) 설치	모두설치(%)		59.1	70.2	57.6
		일부설치(%)	V	31.8	20.8	25.0
		미설치(%)		9.1	9.0	17.4
	어린이보호구역(스쿨존) 지정	모두지정(%)		86.5	90.0	86.4
		일부지정(%)		5.8	8.5	10.7
		미지정(%)		7.7	1.5	2.9
	학교주변 과속방지 시설 설치	모두설치(%)	V	86.4	81.9	73.2
		일부설치(%)		10.6	14.4	20.6
		미설치(%)		3.0	3.7	6.1
	학교주변 과속단속장비(CCTV) 설치	모두설치(%)		72.7	59.9	53.6
		일부설치(%)		6.1	21.2	21.2
		미설치(%)	V	21.2	18.9	25.2
	학교주변 불법주·정차단속장비(CCTV 등) 설치	모두설치(%)		59.1	53.4	42.5
		일부설치(%)		15.2	23.1	22.5
		미설치(%)	V	25.8	23.5	35.0
	통학버스 운행	운행(%)		36.4	20.1	39.3
		미운행(%)	V	63.6	79.9	60.7
	통학버스 동승자여부	있음(%)		95.7	97.8	98.5
		없음(%)		4.3	2.2	1.5
	통학버스 어린이 하차확인 장치 설치	설치(%)		87.0	91.3	92.2
		미설치(%)		13.0	8.7	7.8
	서행표지판 설치여부	설치(%)	V	71.2	66.3	60.0
		미설치(%)		28.8	33.7	40.0
관리	등교 교통지도 실시	실시(%)	V	97.0	96.9	95.6
		미실시(%)		3.0	3.1	4.4
	하교 교통지도 실시	실시(%)		81.8	82.7	85.1
		미실시(%)	V	18.2	17.3	14.9
	등·하교 시 승·하차 공간 마련	있음(%)	V	60.6	42.8	51.8
		없음(%)		39.4	57.2	48.2
	교육활동 중 교통사고 발생 및 피해현황	사고건수(건)	0.0	0.0	0.06	0.04
		사망학생(명)	0.0	0.0	0.0	0.0
		부상학생(명)	0.0	0.0	0.06	0.04
	보행자 교통사고 건수	반경 300m 이내(건)	0.0	1.0	1.86	1.79
		반경 500m 이내(건)	0.0	2.8	5.77	5.38

○ 폭력 및 신변 안전

조사문항		구분	대월중학교	이천교육지원청	경기교육청	전국
위험	인근 경찰서에서 학교까지의 도착시간	5분 이하(%)	V	37.9	33.4	42.3
		5~10분(%)		56.1	58.2	50.7
		11~15분(%)		4.5	6.0	5.0
		16~20분(%)		0.0	1.7	1.3
		21분 이상(%)		1.5	0.7	0.6
	외부인 방문 시 출입관리(종복응답)	학교 출입구(교문)부근(%)		28.8	50.1	64.3
		학교 중앙현관부근(%)	V	90.9	68.4	50.0
		관리 안음(%)		0.0	0.4	0.7
	학교출입구(교문) 개수 및 관리되는 출입구 개수	총 출입구(개)	1.0	2.4	2.3	2.1
		관리 출입구	0.0	1.4	1.8	1.6
	CCTV 안내판 설치	설치(%)	V	95.5	94.7	93.1
		미설치(%)		4.5	5.3	6.9
	출입·방문절차 안내판 설치	설치(%)	V	95.5	95.4	92.6
		미설치(%)		4.5	4.6	7.4
	[실내] 전체 CCTV, 200만 화소 이상 CCTV	실내 전체(대)	0.0	6.0	9.1	10.1
		실내 200만 이상(대)	0.0	5.5	8.8	9.5
관리	[실외] 전체 CCTV, 200만 화소 이상 CCTV	실외 전체(대)	16.0	11.0	11.8	11.7
		실외 200만 이상(대)	16.0	10.6	11.4	11.1
	학생보호인력 운영여부	운영(%)	V	84.8	88.0	82.6
		미운영(%)		15.2	12.0	17.4
	학생보호인력 운영시간(시간/일)	시간(시간)	3.0	4.4	5.2	6.9
		운영(%)	V	64.4	70.4	65.8
	상담교사,전문상담인력 운영여부	미운영 (지역 Wee센터 등 활용)(%)		24.4	23.6	29.0
		미운영(%)		11.1	6.0	5.2
	상담교사,전문상담인력 운영시간(일/1주)	시간(일)	1.0	3.6	4.4	4.6
	학생 및 교직원 대상 성범죄 발생건수	건수(건)	0.0	0.0	0.1	0.1
		범죄자 수(명)	0.0	1.2	1.7	1.5
	학교주변 1km 내 성범죄자 수	조회불가(%)		13.6	14.3	14.1

○ 재난 안전

조사문항		구분	대월중학교	이천교육지원청	경기교육청	전국
위험	인근 소방서에서 학교까지의 도착시간	시간(분)	8.0	7.5	7.3	7.1
		진입로 확보(%)	V	98.5	97.9	96.7
	소방차 진입이 용이한 넓이의 도로 확보	학교주변 도로 넓이 미확보(%)		0.0	0.6	1.1
		출입구로 인한 미확보(%)		0.0	0.4	0.8
		교내도로 넓이 미확보(%)		1.5	0.7	1.2
		기타 미확보(%)		0.0	0.5	0.6
	피난 안내도 부착	모두부착(%)	V	90.9	89.0	78.9
		일부부착(%)		9.1	8.6	13.3
		미부착(%)		0.0	2.4	7.8
		전년도(회)	6.0	4.3	3.3	3.6
관리	전교생 대상 재난대비훈련 실시횟수	올해(회)	6.0	4.7	3.5	3.9

○ 직업 안전

조사문항		구분	대월중학교	이천교육지원청	경기교육청	전국
위험	실험실습시설 보호구 지급 및 사용여부	모두사용(%)	V	69.7	75.0	69.3
		일부사용(%)		3.0	8.2	8.3
		사용안함(%)		1.5	0.5	0.5
		시설없음(%)		25.8	16.3	22.0
	실험실습시설 분진제거설비 설치여부	설치(%)		28.8	30.6	27.7
		일부설치(%)	V	7.6	10.2	9.7
		미설치(%)		18.2	22.6	21.9
		시설없음(%)		45.5	36.5	40.8
	실험실습시설 유해화학물질 환기장치 설치여부	설치(%)		63.6	66.7	59.8
		일부설치(%)	V	4.5	11.3	11.6
		미설치(%)		3.0	3.5	4.0
		시설없음(%)		28.8	18.6	24.7
	실험실습시설 안전표지판 설치여부	설치(%)	V	68.2	76.7	69.1
		일부설치(%)		3.0	5.9	7.6
		미설치(%)		1.5	0.7	0.9
		시설없음(%)		27.3	16.6	22.3
	유해화학물질 사용시설 내 별도보관함 설치여부	설치(%)	V	66.7	76.8	70.5
		일부설치(%)		6.1	4.9	5.9
		미설치(%)		1.5	0.3	0.3
		시설없음(%)		25.8	18.0	23.3

○ 응급 처치

조사문항		구분	대월중학교	이천교육지원청	경기교육청	전국
위험	심장자동제세동기(AED) 설치여부	전체건물(%)		51.5	59.4	50.0
		일부건물(%)	V	34.8	32.3	39.2
		미설치(%)		13.6	8.3	10.9
관리	보건교사 운영여부	운영(%)	V	77.3	85.4	73.6
		미운영(%)		22.7	14.6	26.4
	보건교사 운영시간(일/1주)	시간(일)	5.0	4.76	4.92	4.78

○ 학교안전 실태조사 분석 결과

- 생활안전 시설(교실 손끼임 방지 장치 등)의 설치로 위험요소를 사전 예방
- 학생의 체육 활동의 주요 장소인 체육관에 심장자동제세동기 설치 필요
- 실험실습 시설 분진 제거 시설 및 유해 화학 물질 환기 장치 확충 필요
- 재난 및 직업안전, 응급처치 교육 등 위험요소 예방

○ 시·도교육청에 요구·협의할 사항

- 상담교사 배치의 필요성 건의

○ 학교 자체 계획

- 학교안전교육계획 수립 및 모든 교직원 공유
- 학생·교사·학부모의 체험형 안전교육으로 안전의식 고취 및 안전사고 예방을 위한 역량 강화

3. 학교 현황 및 조직체계

가. 학교 현황

1) 일반현황(2022년 2월 기준)

학교명	대월중학교	설립 구분	공립
주 소	467- 850 경기도 이천시 대월면 대월로 150번길 20		
전 화	632-1049 FAX 631-9464	홈페이지	www.daewol.ms.kr
교 장	김○○	학교안전책임관 교감	박○○ 행정실장 황○○

2) 학생 및 교직원 현황(2022년 2월 기준)

학생 현황	학년	1학년	2학년	3학년	총	특수학급	비고
	학급수	1	1	1	4	1	
	평균학생수	21	25	25	71	2	
교직원 현황	교원	행정직원	급식업무직원	계약직원	총계		
	19	4	3	4	28		

3) 학교 위치 및 비상대피도

가) 학교 위치



나) 비상대피도

- ▶ 항상 화재 등 사고에 대비한 탈출구, 소화기가 어디에 있는지 확인하는 습관을 갖는다.

<화재 및 지진 발생시>

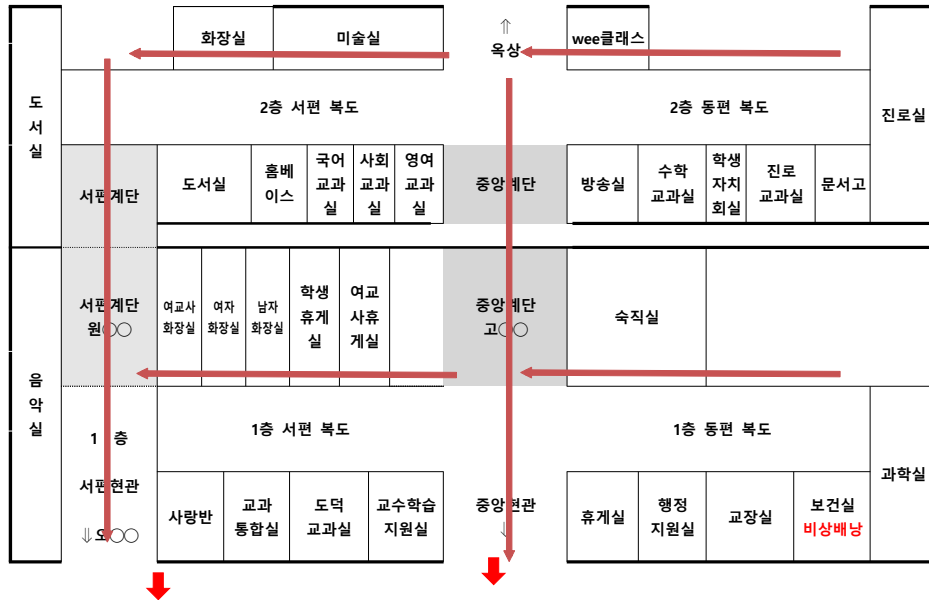
- ① 지진 및 화재가 발생 시 교사(수업중 : 교과선생님, 쉬는시간 : 담임선생님) 및 학급자치회장의 지시에 따라 질서유지하며 대피한다.
- ② 화재가 발생 시 큰 소리로 외치거나 비상벨을 눌러 화재발생 사실을 알린다.
- ③ 우선 소화기를 이용하여 불을 끄고 어려우면 119와 선생님께 신고한다.

<화재 및 지진 대피시>

- ① 호흡기를 수건(물수건) 등으로 막고 **대피로**를 따라 신속히 대피한다.
- ② 교직원 및 질서지도자의 안내에 따라 대피하며 낮은 자세로 침착하고 질서 있게, 유독가스를 대비하여 함부로 뛰어서는 안 된다.

<대피 장소>

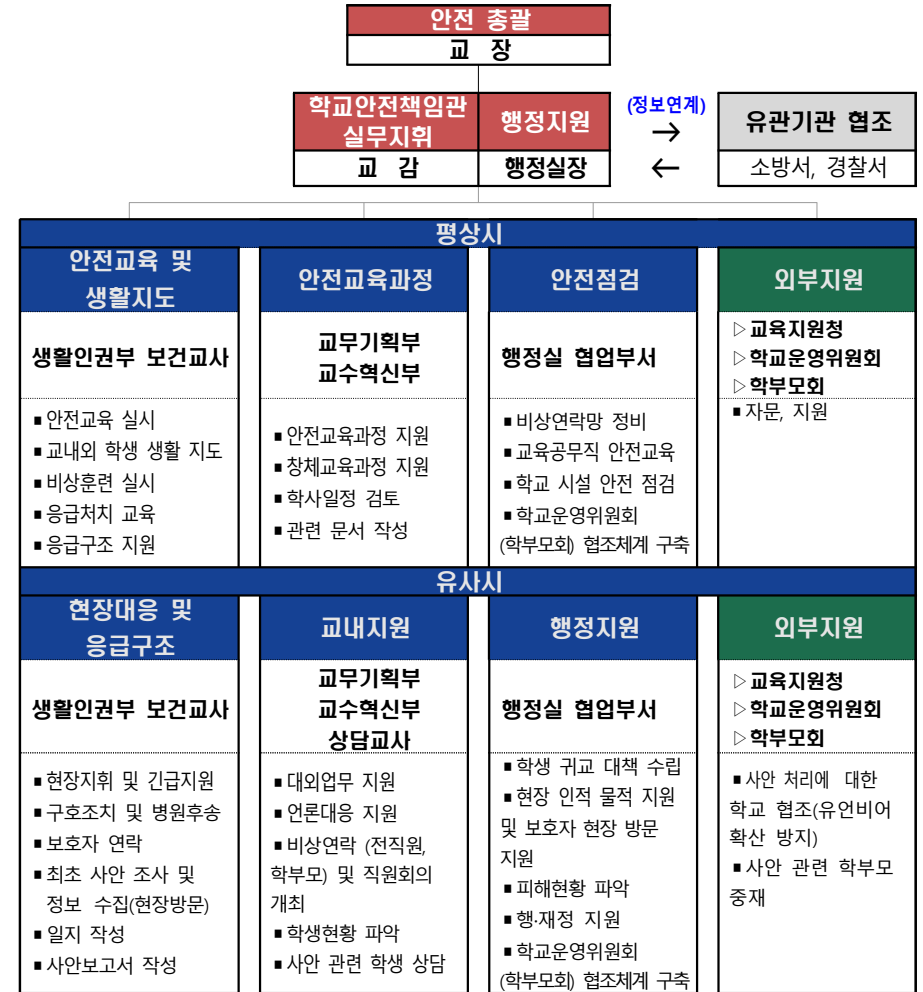
- ① 체육관 또는 운동장으로 안내방송 또는 인솔교사의 지시에 따라 신속히 이동하여 상황종료시 까지 대피한다.



운동장
(이○○운동장 질서)

나. 학교 안전 조직

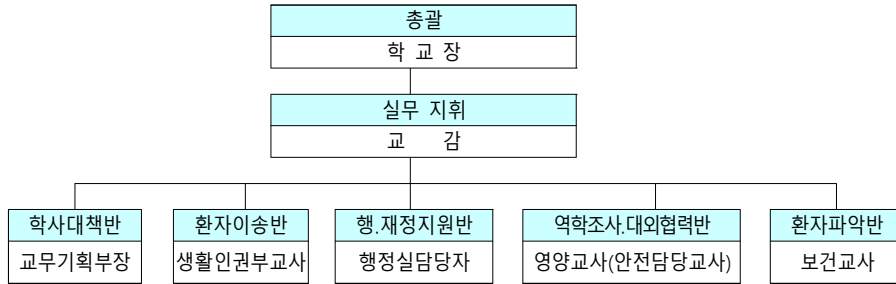
1) 안전관리 추진 조직



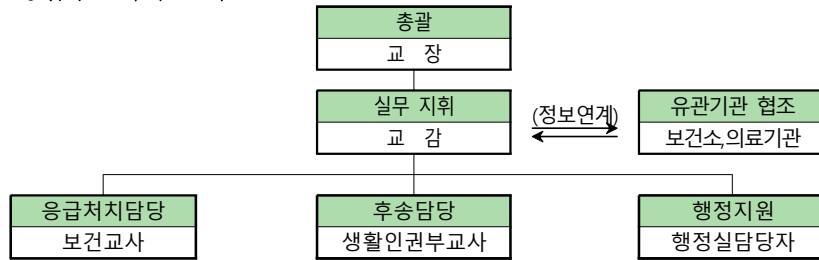
□ 유사시 : 자살 · 현장체험학습 · 학교 내 사고 등 학생사고 발생시 편성·운영

☀ “사고대응 일일삼”이란 : **일**일구 **이**구조 **삼**보고의 줄임말
※ 사고발생시 학생, 교직원등은 가장먼저
[119에 신고 ⇒ 사고자 구조 ⇒ 선생님, 혹은 관리자 보고]를 함으로써
생명구조의 골든타임을 놓치지 않겠다는 경기도교육청 안전슬로건

2) 학교 식중독 교내대책반의 구성 운영



3) 응급구조체계 조직



4) 유관기관 협조체계

가) 지역재난대응 및 응급구조기관 비상연락망

주요 기관	연락처	비고
이천소방서 대월119안전센터	031-645-5511	
대월파출소	031-632-1112	
초이스의원	031-694-4848	학교 근거리 병원
경기도립의료원 이천병원 응급실	031-639-4888	
바른병원	031-630-0300	

나) 시설관리 및 물품 공급업체 비상연락처

주요 업체	업체명	연락처
보안경비 관련	에스콤	031-237-1112
전기 관련	전기안전공사	031-247-0714
승강기 관련	호성 엘리베이터	031-637-5664
냉난방 관련	엘지 서비스센터	1544-7777
	삼성 서비스센터	1588-3366
소방 관련	한성 E&C	031-631-1190

4. 안전관련 업무

가. 안전관리 업무 조직

학교안전업무 구성요소인 안전교육, 생활지도, 안전점검, 비상훈련, 응급 구조 등으로 업무를 세분화하고 교원업무분장 조직에 따라 안전 업무를 분담

4대 분야	주요 내용(담당자)
-------	------------

- ① 학교 안전사고 예방체계 구축
1. 학교안전사고 비상대책반 구성(교장)
 2. 지역사회와 안전협력 체계 구축(생활인권부장)
 3. 학교 안전 계획 수립 및 시행(교감, 생활인권부장)

- ② 학생 참여형 안전교육 내실화
1. 체험학습 안전사고 예방교육 강화(생활인권부장)
 2. 실습교육 시 안전사고 예방교육 강화(실습실 사용 교과담당)
 3. 실제상황을 가정한 맞춤형 대피훈련 시행(생활인권부장)
 4. 나침반 5분 안전교육으로 안전생활화 (생활인권부장)

- ③ 안전한 교육활동 여건 조성
1. 교직원대상 안전교육 직무연수 실시(생활인권부장)
 2. 교직원 심폐소생술 등 응급처치교육 강화(보건교사)
 3. 교육시설에 대한 정기적 안전점검 실시(행정실장)
 4. 학교 안전 점검의 날 운영(생활인권부장)
 5. 학교 등·하교 교통안전 강화(생활인권부장)
 6. 방문객의 학교 출입 방침 운영(행정실장)
 7. 식중독 예방 및 급식실 안전 운영(영양교사)
 8. 안전사고 예방 관리 심리적 치료체계 강화(전문상담교사)
 9. 장애학생 안전보호 강화(특수교사)
 10. CCTV 운영 관리(행정실장)
 11. 비상배낭(트렁크)비치를 통한 안전사고 대비(행정실장)

- ④ 안전한 학교풍토 조성
1. 학교 안전의식 고취 및 안전문화 확산(생활인권부장)
 2. 학교 안전 주간 운영(생활인권부장)
 3. 안전사고 평가와 환류 체계 구축(생활인권부장)

나. 학교 사고 발생 시 업무 조직

직 책		임 무	비 고
최 초 발견자		- 일일구 이구조 삼보고(5W1H, 행정안전부 상황전파시스템 가동) - 사고현장 보존(사진 및 동영상, 가림막 설치 등)	5W1H 는 육하원칙을 의미
대책 반장	학교장	- 사고대책반 소집 및 회의주재 - 사안논의 및 사고처리안 결정 → 해결방안 지시 - 학교운영위원장, 학부보호장 사고 통지 및 협조 요청 - 사안처리에 대한 보호자 불신해소 대책 강구	
대책 부반장	교감	- 학교장 부재 시 업무 대리 (현장사고 대책 총괄) - 상황실 운영(전용 전화번호 및 기록자 2인 지정) - 반 구성 및 역할 배정 - 정보 종합 및 분석(언론 일원화 : 언론, 학부모, 시민단체 등) - 반별 사안 처리 진행상황 확인(체크리스트 검토) - 유관기관 협조 의뢰 - 보호자에 대한 대응 및 요구사항 논의(대책부반장 및 반장)	
현장 대응반	생활인권부장 보건교사	- 현장대응반장(담당자별 세부역할 지시) - 교감 부재 시 업무대리(현장사고 대책 총괄) - 학년 피해 상황 종합 - 사안 관련 학부모 응대 및 의견수렴 - 학년 관리(학생 동요 및 추가 사고 방지 대책 수립) - 사고현장 이동 및 상황파악, 정보수집, 시간대별 상황 보고 - 최초 사안 조사 및 사안보고서 작성 - 피해상황 종합(피해학생 후송병원별 학생인원 파악) - 시간대별 조치사항 기록(현장대응반 일지 작성) - 사안관련 학생 정보제공(상담기록, 교우관계 등) - 보호자 연락 - 학급 학생의 심리적 안정 및 교실 정상화 노력 - 응급조치 및 의료자문 - 학교안전공제회 업무 처리(피해 학생 및 교직원 등 보상)	
교내 지원반	교무기획부장	- 교내지원반장(담당자별 세부역할 지시) - 학생 현황 파악 - 직원회의 개최, 비상연락(전직원, 학부모) - 피해학생 및 가족 지원 - 학사일정 검토 - 관련 문서 작성 - 상황실 전화응대 - 대외 업무 및 언론 대응 지원 - 시간대별 조치사항 기록(현황판 및 체크리스트, 일지 작성)	
	상담교사 (wee클래스)	- 사안 관련 학급 및 현장목격자 등 상담 필요 학생 상담지원 (필요 시 외부지원 자문 및 지원 요청)	
행정 지원반	행정실장	- 학생 귀고 대책(이동수단 확보)수립 - 현장이동 지원 및 인적·물적 지원 - 물적 피해 현황 파악 - 추가 사고 위험 여부 확인 - 교육시설공제회 업무 처리(재산 및 시설) - 행·재정 지원	
외부 지원	협력지원 단체	- 전문 외부기관 고유 역할 진행	
	학교운영위원회 위원장 학부모회장	- 사안 처리에 대한 학교 협조(유언비어 확산 방지) - 사안 관련 학부모 중재 - 학부모 봉사단 조직 및 운영	

II

세부 추진 계획

1. 안전한 교육활동 운영

가. 교육활동 안전 대책

1) 학사일정별 안전관리 연간 계획

구분	학사일정		안전교육	비상훈련	시설관리
	교내	교외			
3월	입학식		교통안전교육 학교폭력예방교육 아동학대 및 가정폭력 예방교육		매월 안전점검의 날
4월	학교안전주간	현장체험학습	현장체험학습 사전안전교육 생명안전교육	황사·미세먼지 훈련	매월 안전점검의 날
5월	체육대회 재량휴업일	학교주변 유해환경 조사활동	재난안전교육 응급처치교육	소방서 합동 화재 훈련	매월 안전점검의 날 재난취약시설 안전점검
6월	지필평가		식중독 예방 교육	주민대피 및 생활안전 교육	매월 안전점검의 날
7월	여름방학식		폭염 관련 안전 교육 물놀이 안전교육 아동학대 및 가정폭력 예방교육		매월 안전점검의 날
8월	여름방학 개학		학교폭력예방교육 교통안전교육		매월 안전점검의 날 재난취약시설 안전점검
9월	재량휴업일	학교주변 유해환경 조사활동	악물 및 사이버 중독 예방 교육·교통안전교육	취약지구 대피 훈련 학교자체소방훈련 재난대응 안전한국훈련	매월 안전점검의 날
10월		현장체험학습	현장체험학습 사전안전교육 재난안전교육	지진대피 .훈련	매월 안전점검의 날 학교시설 안전점검 실시
11월	지필평가		화재예방교육		매월 안전점검의 날 재난취약시설 안전점검 학교시설 안전점검 결과 보고
12월	축제		겨울철 재난 안전교육 졸업식 전후 교내·외 안전교육		매월 안전점검의 날
1월	겨울방학식, 졸업식				매월 안전점검의 날
2월					매월 안전점검의 날 재난취약시설 안전점검

2) 학생 생활 안전 지도

- 학교 내·외의 학생 생활지도에 관한 일반적인 사항은 <별첨 2> “ 학생생활지도 지침 ” 및 “ 대월중학교생활인권규정 ” 에 근거하여 실시

3) 외부 체험활동 안전 대책

- 외부체험활동 안전대책은 <별첨 5> “ 현장체험학습 안전매뉴얼(경기도교육청) ” 등에 따라 실시
- 현장 체험학습 실시 전 교육자료, 현장정보 등을 사전에 제공하고 안전교육7대 표준안과 연계하여 전 · 중 · 후로 구분하여 교육 실시
- 현장체험학습 실시 전 교과, 창의적체험활동 시간 등을 활용하여 차량이용, 시설이용, 예절, 교육 프로그램 안내, 안전사고 예방교육 등을 실시
- 인솔 · 지도교사는 현장에서 교육내용 · 안전문제 · 학생호응도 등을 관찰하고 모바일 안전망 구축을 통해 안전사고 등 돌발 상황 발생에 대응
- 참여 학급 단위 비상배낭(가방) 상시 휴대(인솔교사, 담임교사)
- 체험학습 학생안전 교육프로그램 운영
 - 이동 중, 체험 현장에서 각종 사태 발생시 대응 방안 토의 토론
 - 시나리오 작성하기(교통편, 동선, 방문지, 위기상황 설정 등)
 - 퀴즈, 일문일답, 게임을 통한 위기 시 대응방안 역할 분담 익히기(신고자, 구조자, 응급처치자 등)
 - 역할극 등을 활용한 비상시 대처법 익히기(화재발생시 대처법, 비상탈출 방법, 신고하는 요령 등)

4) 방과 후 전 · 후 안전관리

- 방과후학교 운영계획 수립 시 학생 관리 및 안전지도 등 안전계획(출결관리, 안전사고 예방, 귀가 지도 등) 포함
- 방과 후 학생보호인력 활동으로 안전 사고 예방
- 방과 전·후 교실 운영 및 안전관리
 - 방과 후 수업을 신청하여 개설된 교과와 종목은 사용하는 교실, 체육관, 운동장에서 운영하고 수업이 끝난 후 담당교사가 관리하여 잠그고 열쇠는 행정실 열쇠 비치함에 반납
 - CCTV 설치 및 활용으로 안전사고 대비
 - 인근 경찰 지구대 및 유관기관과 협조하여 학생안전 관리 체제 구축\ - 안
- 사고 발생 시 조치 사항 숙지
 - 사고 발생 시 즉시 학교장에게 보고 후 신속하게 조치

- 긴급한 사항의 경우 선 조치 후 즉시 교육(지원)청 보고
- 학교(유치원) 시설물 유지 · 보수 공사 시 안전 조치 이행
- 석면공사, 냉난방기 교체, 내진 보강, 창호 교체, 도색 공사 등 관련 지침 등을 철저히 준수하고 학생 안전 확보를 위한 조치 이행

5) 수상 안전 사고 예방 교육

- 여름철 물놀이 안전사고 예방 교육 교육 강화
 - 바다, 계곡, 하천, 워터파크 등 수상 안전교육 시행
 - 물놀이 위기 상황 시 적극 대처 방법 교육
- 물놀이 안전사고 예방 적극 홍보
 - 학생 · 학부모에게 가정통신문 발송 및 홈페이지 게시 등 적극 전달
 - 안전사고 주의보 : 학생 · 학부모 주기적 문자(유티브 등) 발송
 - 여름 방학 전 집중안내 및 교육

6) 실험 실습 안전사고 예방

- 실험·실습실 안전관리 담당자 및 책임자 지정 운영
 - 과학실험 시작 전 ‘5분 안전교육’ 생활화
 - 안전수칙 게시, 상시 안전점검 실시
- 과학실 안전관리 담당자 지정 및 안전 연수 이수
- 실험·실습실 안전보호 체계 강구 및 실습 기자재 수리
 - 안전시설 및 가이드라인 설치
 - 시약관리를 위한 안전장구 및 설비 확충
- 수는 함유제품, 폐수 폐시약 별도 보관장소 마련 및 시건 철저
- 과학실험실 폐수 및 폐시약 처리 (연 2회)
- 노후 실험기자재 교체 및 수리를 통한 안전사고 예방
- 실험·실습 담당교사 자체 안전관리 연수
 - 과학실험, 실습 관련 계열별 산업안전 매뉴얼 보급 및 연수

7) 체육활동 안전사고 예방 교육

- 체육활동 안전사고 예방 길잡이를 기반으로 자체 계획을 수립하여 추진
- 체육업무 담당자 및 희망교원 ‘학교체육 전문가과정(경기도교육연수원)’ 이수
- 체육활동 전 안전 사고 예방 교육 및 준비 운동 철저
- 체육대회, 축제, 입학식 등 각종 행사 계획 단계에서 안전사고 예방 대책을 포함한 계획 수립 · 시행
 - 행사 시작 전 참석자 대상 5분 안전교육

- * 외부인(학부모)이 참석하는 행사, 100명 이상이 참가하는 행사 시
- * 위기발생시 대피로, 소화기의 위치, 안전관련 간단한 지식 등 홍보
- 학교스포츠클럽대회 및 체육 대회는 안전전담자 지정, 즉시 이동 가능한 비상차량 배치
- * 대회장소 선정 시, 119센터 또는 응급실이 갖춰진 병원과 가까운 곳 확보 노력
- * 비상차량(119차량 등)은 즉시 이동 할 수 있도록 통행로 확보
- * 위험 부위별 전문 병원과 응급실이 갖춰진 종합병원 위치 확인

8) 안전 약자(요양호자) 안전 지도

- 안전약자(요양호자)에 대한 안전지도는 “안전약자(요보호학생) 안전대책”을 참고하여 실시
- 특수교육보조인력 활용으로 학생이동 및 교육활동 안전 지원
- 특수교육대상학생 안전사고 예방 및 사안별 대처 방법 교육 실시(연 4회)
- 비상시 안전약자(요양호자) 안전지도 교사(특수교사)와 도우미 학생 지정
- 비상 대피 및 재난 대응 훈련으로 비상 대처요령 숙지
- 보건실 치료 데이터 관리 및 운영
 - 요양호 학생 파악 및 관리 철저
 - 보건교사 직무대행자 지정

9) 학교 안전 관련 학부모 연계

- 학교장은 학기 초 가정통신문 등을 통해 다음 사항들을 학부모에게 안내하여 학교안전 관련 인식 개선과 적극적인 참여 유도
 - 연간 안전관리계획 통지
 - 각종 안전 업무 관련 학부모 자원봉사자 모집
 - 건강 이상 학생 학교 통보
 - 안전사고 보상제도 통지 등학교 안전 관련 학부모 연계

나. 안전사고 관리 및 재난 대응

1) 안전사고 관리 지침

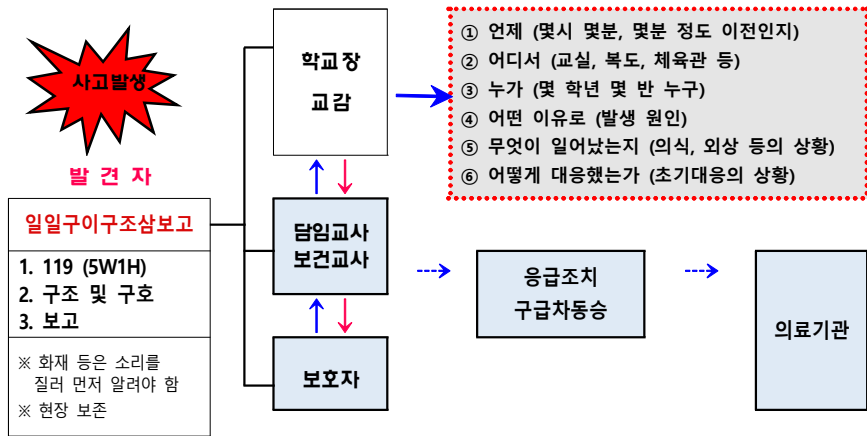
가) 안전사고 발생 시 안전사고 대응 및 조치

사고대응 일일상 일일구 이구조 삼보고의 줄임말

- ① 사고 발생 시 가장 먼저 **119에 신고** (심폐소생술 필요시 동시, 즉시 시행)
- ② **사고자 구조** (심폐소생술 즉시 시행, 2차 사고 예방 등)
- ③ 선생님, 혹은 관리자에게 **보고**



○ 생명구조가 우선, 학교사고대응 요령 숙지



○ 보호자 연락 시 유의사항

“보호자 연락”은 : 사태를 정확하게 전달하고 개인의 추측이 섞인 표현과 감상은 삼가야 한다. 또한 보호자가 부재중인 경우에도 위급한 연락이 가능하도록 사전에 긴급연락처를 파악해 두는 것이 중요

- 사고발생 상황과 상태에 대해 상세히 전달한다.
- 병원명과 주소지, 전화번호, 또는 의료기관에 대한 요구가 있는지 묻는다.
- 사고를 당한 학생의 인도장소, 시간에 대해 연락을 취한다.

나) 안전사고 발생 시 학교 구성원의 책무

▶ 학교장

학교장은 직접 사고지휘관의 역할을 수행하거나 책임자에게 그 권한을 위임합니다. 학교장은 항상 학생과 교직원들의 안전에 대한 총체적인 책임을 갖지만, 재난관리에 대한 권한을 위임함으로써 이와 관련된 정책 수준의 활동, 외부의 협력 기관이나 학부모와의 접촉 등에 집중할 수 있습니다. 또한 학교장은 교육청 재난담당자와 학교의 사고지휘관간의 협력과 조정을 위한 역할을 수행합니다.

▶ 사고지휘관 (교감-학교안전책임관/행정실장)

- 본 재난대응계획에 기술된 행동과 절차에 기초하여 재난의 관리에 관한 모든 절차를 전반적으로 지휘한다.
- 학생, 교직원, 방문객의 안전을 확보하는데 필요하다고 판단되는 조치들을 지시한다.
- 재난대응 행동수칙(기능부속서와 재난유형별 상세부속서 참조)의 실행에 관한 의사결정을 내린다.
- 응급의료를 위해 학생, 교직원, 개인(방문객 등)을 긴급히 후송하는 수단을 마련한다.
- 재난대응기관의 전문인력들과 협력한다.(재난의 유형에 따라 소방관, 경찰관,

응급구조대원과 같은 재난대응기관의 전문인력들이 사고현장에 대한 지휘권을 갖는다)

○ 학교장과 교육청에 재난 상황에 관한 정보를 지속적으로 제공한다.

▶ 교사

교사는 학생지도에 관한 책임을 지며, 별다른 지시가 있을 때까지 학생들의 결을 떠나지 않고 이들과 함께 행동해야 합니다. 이들의 역할과 책임에는 다음과 같은 것들이 포함됩니다.

- 자신이 담당하고 있는 학생들을 지도한다.
- 재난대응 프로토콜이 실행되는 상황에서 학생, 교직원, 개인(방문객 등)의 안전을 확보하기 위한 조치를 취한다.
- 서면, 교내방송, 인터콤, 개인휴대전화, 신호 등을 통해 전달받은 지시에 따라 재난대응 프로토콜에 따라 자신이 맡고 있는 학생들을 건물 바깥이나 건물 내부 집합 장소로의 이동을 지도한다.
- 재난이 발생하고 있는 상황에서 자신이 맡고 있는 학생들에게 필요하다고 판단한 적절한 행동을 실행 지시.
- 학생들을 건물 외부나 내부의 집합장소 또는 학교 밖의 지정된 대피지역의 학생의 인원 확인.
- 실종된 학생이 발생하는 경우, 이를 사고지휘관에게 즉시 보고한다.
- 사고지휘관 또는 사고지휘체계 상의 감독자에 의해 지시사항을 실행한다.
- 부상학생이 보건교사나 응급처치훈련을 받은 자에게서 응급처치를 받을 수 있도록 조치한다.
- 필요 시 응급처치를 실시한다. 이를 위해 본교의 교직원들은 기본소생술과 응급처치에 관한 공인자격의 취득을 위한 훈련에 참여해야 한다.

▶ 보건교사

- 필요한 경우 응급처치를 실행한다.
- 응급처치훈련을 받은 자들에 의한 응급처치의 실행을 감독한다.
- 응급처치와 학교응급의료체계를 구축한다.

▶ 시설담당 주무관(건물관리 용역업체 직원 포함)/학생보호인력(배움터지킴이)

- 건물, 시설, 기물의 손상 정도를 파악하고, 사고지휘관과 관련자에게 보고
- 가스, 수도, 전기의 메인 밸브를 통제함으로써 추가적인 위험이 발생하지 않도록 한다.
- 필요한 경우 건물, 시설물에 대한 피해대책을 마련한다.
- 재난에 의해 발생한 피해에 필요한 물품의 관리, 사용, 보급을 지원한다.
- 사고지휘관이 학교 건물과 시설의 피해 상황에 관한 정보를 제공받을 수 있도록 한다.

▶ 행정직원

- 전화 등의 통신수단을 이용하여 재난대응 관련자들과 필요한 정보를 보를 주고받는 역할을 수행한다.
- 학교의 중요한 기록물과 문서들이 안전하게 관리될 수 있도록 한다.
- 사고지휘관이나 사고지휘체계 상의 감독자들에 의한 지시사항을 실행한다.
- 학교장과 재난관련 정책결정권자들을 지원한다.
- 필요 시, 부상자들에 대한 정보를 전달하는 전령의 역할을 수행한다.

▶ 급식/식당 교직원

- 사고가 일어나는 동안 학생과 교직원들에게 먹을 것과 마실 것을 준비하여 제공한다.
- 사고지휘관 또는 사고지휘체계 상의 감독자의 지시사항을 실행한다.

▶ 학생

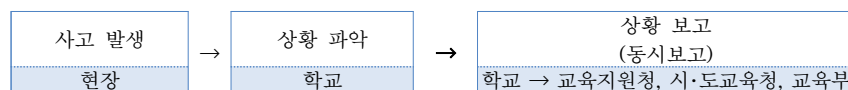
- 일반적으로 재난 발생 시 학생들의 책임에는 다음과 같은 것들이 포함됩니다. 학교는 학생들의 학습능력에 적합한 훈련을 실시하여 아래의 행동 실행이 가능하도록 해야 하며, 장애학생을 지원하도록 지정된 학생들은 이를 실행해야 한다.
- 재난대응훈련은 물론이고 실제로 재난이 발생하는 동안 자신들이 받은 지시에 따라 행동한다.
 - 재난 대응 시 자신과 타인의 역할과 책임이 무엇인지를 명확하게 인지할 수 있도록 학습해 놓는다.
 - 재난 발생 상황을 목격하는 경우, 방관자로 행동하지 않고 이를 알려야 하는 것의 중요성을 이해한다.
 - 학교에서 발생한 재난에 대한 대응, 복구 활동에 적극적으로 참여한다(자신의 발달 단계에 맞게)

▶ 학부모/보호자

- 학교안전, 폭력예방, 재난 대비 프로그램을 홍보하고, 이를 지원하는 활동에 참여한다.
- 재난에 대한 학교의 대비역량 강화 활동에 자원봉사자로 참여한다.
- 재난과 관련하여 학교로부터 요청 받은 정보를 학교에 제공한다.
- 학교에서 교육 또는 훈련 받은 재난대응행동을 가정에서도 연습하도록 한다.

다) 학교 내 사고 발생시 보고 조치

- (동시보고) 안전사고 발생 시 신속한 상황파악을 위해 사고현장에서 교육지원청, 시·도교육청, 교육부에 동시 보고



- (보고방법) 현장사고 상황파악 후 교육부 안전 대표메일*을 통하여 사고 보고(긴급한

사안일 경우 즉시 보고) * moe119@korea.kr 메일로 사고 보고 시 담당자 개인 메일로 자동 전송

- (보고기준) 인명피해가 발생하거나 시설피해가 심대한 경우

- (교육활동 중 발생) 병원치료를 요하는 중상 이상의 사고
- (교육활동 외 발생) 사망 1명 또는 부상 5명 이상의 사고
- 학교관련 시설의 화재, 붕괴, 폭발 사고 등
- 학교에서 법정 전염병 집단 발생 및 신종 전염병 최초 발생 시
- 기타 사회적 파장이 예상되거나 국가적 대응이 필요한 재난 발생 시

- 학교 보고 시기 및 방법 [3단계 보고]

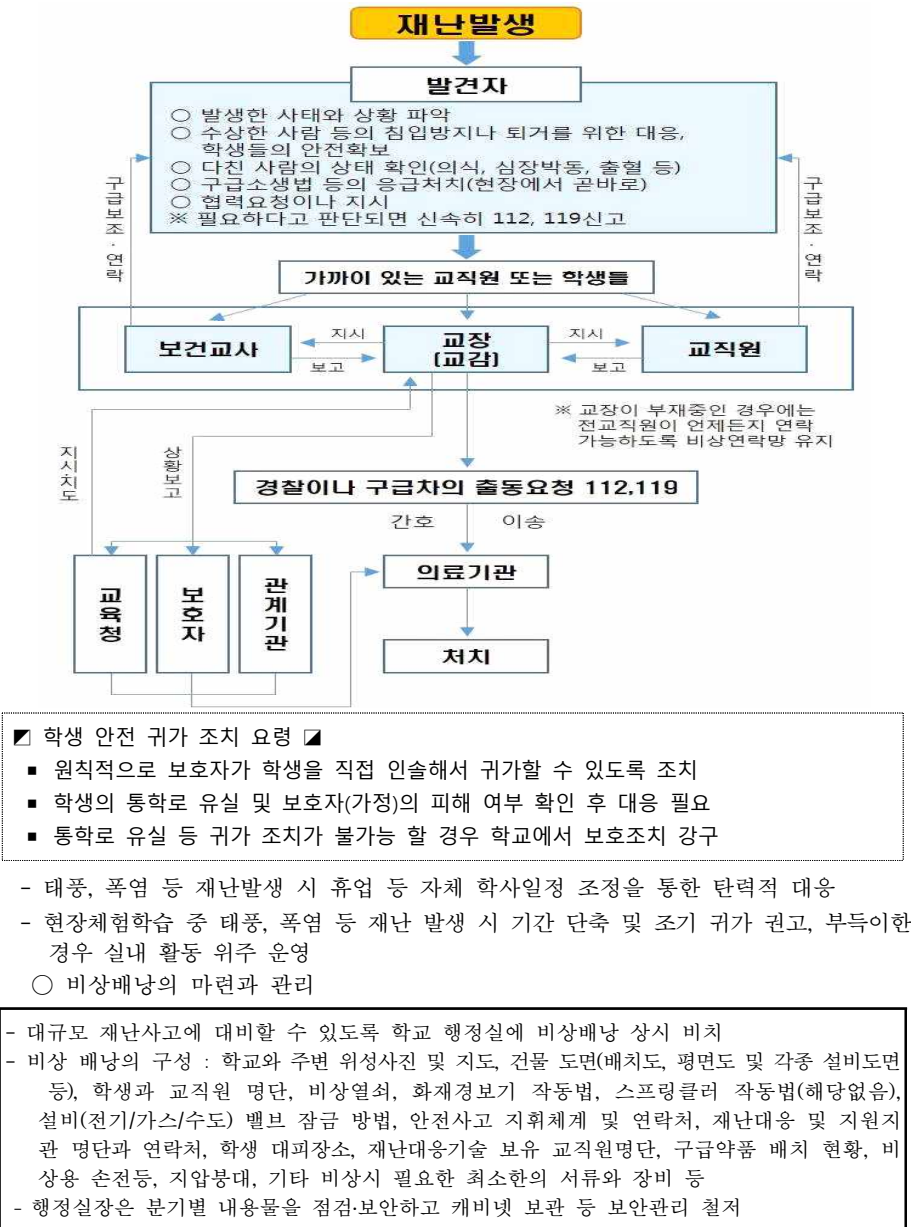
구분	보고 시기	보고 방법	보고 사항
① 발생 보고	화재 발생 파악 즉시 발생 원인, 피해내역, 조치사항 등에 대한 상황 보고	• 담당자에게 유선보고 ※ 문자송신 병행	• 재난발생상황보고 내용
② 복구 진행	피해복구 추진사항보고 (피해 발생 후 5일 이내)	• 공문시행	• 화재발생상황보고서 ※ 학교현황, 사진 첨부
③ 복구결과 보고	복구 완료 후 5일 이내		• 재해복구결과 보고서

□ 사안대응 체크리스트

확인 내용	조치 시간	확인자	비고
<input type="checkbox"/> 사고 신고 (일일구, 이구조, 삼보고)			
<input type="checkbox"/> 사고현장 보존 및 구호조치 (2차사고 예방)			
<input type="checkbox"/> 상황보고 학교장 보고, 상급기관 보고			
<input type="checkbox"/> 현장사고 수습본부 가동 - 상황실 운영(전용 전화설치 및 기록자 2인 지정) - 반·구성 및 역할 분배 - 반별 사안처리 및 진행상황 확인			
<input type="checkbox"/> 언론 대응(본청 대변인실과 협조)			
<input type="checkbox"/> 현장대응반장 - 현장대응반 담당자별 세부 역할 지시 - 해당 학년 피해상황 종합 - 후송병원별 담당교사 배치			
<input type="checkbox"/> 피해학생 보호자 연락			
<input type="checkbox"/> 사고관련 정보 수집 - 최초신고자 진술 - 목격자 진술 - 사고현장 사진 또는 동영상 확보 - 기타 사고관련 자료			
<input type="checkbox"/> 사안보고서 작성			
<input type="checkbox"/> 피해상황 확인 (시간대별) - 인적 피해 : 사망 명, 부상(중·경상) 명, 실종 명 - 물적 피해 :			
<input type="checkbox"/> 사안당사자 정보제공 및 반별 학생관리			
<input type="checkbox"/> 교내지원반장 - 학생 현황 파악 - 장래(조문) 계획 수립 - 학사일정 조정계획			
<input type="checkbox"/> 비상연락 전직원, 학부모			
<input type="checkbox"/> 관련문서 작성			
<input type="checkbox"/> 상담지원 요상담, 요보호학생 조치			
<input type="checkbox"/> 행정지원반장 - 현장이동 지원 및 인적·물적 지원 - 학생 귀교 대책 계획			
<input type="checkbox"/> 유관기관(자문기관) 협조 요청 (법률자문 및 지원)			

2) 재난 대응 지침

○ 재난 발생 시 학교대응 체계도



- 재난 유선 보고체계 - 학교 재난·안전사고 발생 시 119신고(필요 시 112 신고)와 긴급구조·구조호를 실시한 후 **관할 교육지원청과 도교육청(사안담당부서) 동시 보고**

유선동시보고	<이천교육지원청>
	- 평 일 : 관재(방재)담당(639-5694) - 야간·공휴일 : 당직실(639-5603)
	<경기도교육청>
	주간(평일): 학교안전기획과: 031-249-0683~4(Fax : 031-253-0035) 직속기관 - 야간 · 공휴일: 당직실: 031-249-0342 유선 보고

교육부 재난·안전사고 보고 대상

- 최초 보고 이후 사안보고서 제출 시 **교육부까지 보고해야 하는 사안**의 경우 **교육지원청과 도교육청, 교육부(moe119@korea.kr)로 동시 제출**
- 교육활동 중 사고 : 병원 진료를 요하는 증상 이상의 사고
- 교육활동 외 사고 : 사망 1명 또는 부상 5명 이상의 사고
- 학교관련 시설에 대한 화재, 붕괴, 폭발 사고 등
- 학교현장의 폭발사고로 인명피해가 발생하고 시설피해가 심대한 경우
- 학교현장에서 신종 전염병 최초 발생 및 법정 전염병 집단 발생 시
- 기타 사회적 파장이 예상되는 사건, 사고 및 국가적 대응이 필요한 재난 발생 시

○ 도교육청 주요 사안별 해당부서

사안명	전화번호(주간)	주관부서	비고 (협조 부서)
· 급식 식중독 사고	031-249-0584~8	학 생 건 강 과	
· 급식실 안전사고	031-249-0541~5	학 생 건 강 과	
· 보건, 감염병	031-249-0292~5	학 생 건 강 과	
· 방과후학교, 돌봄교실 안전사고	031-820-0686~7	마을교육공동체정책과	
· 체육활동 안전사고	031-249-0277~81	학 생 건 강 과	
· 학교운동부 사고	031-249-0286~9	학 생 건 강 과	
· 교육시설안전	031-249-0926	교 육 환 경 개 선 과	시설과
· 교육시설 붕괴	031-249-0928	교 육 환 경 개 선 과	시설과
· 미세먼지	031-249-0922	교 육 환 경 개 선 과	
· 어린이놀이시설 안전사고	031-249-0926	교 육 환 경 개 선 과	
· 과학실 실험·실습 사고	031-820-0673	융 합 교 육 정 책 과	
· 현장체험학습, 수련활동 중 사고	031-820-0792	융 합 교 육 정 책 과	
· 학교폭력	031-820-0757	학 생 생 활 인 권 과	
· 학생 성희롱·성폭력	031-820-0767	학 생 생 활 인 권 과	
· 교원에 의한 학교성폭력	031-249-0231	교 육 정 책 과	
· 자살, 자살시도, 자해, 유괴·실종	031-249-0864	학 생 생 활 인 권 과	
	031-820-0594	유 아 교 육 과	유치원 유괴·실종
· 아동학대	031-249-0862	학 생 생 활 인 권 과	
	031-820-0594	유 아 교 육 과	유치원
· 특수학교 안전사고	031-820-0782	특 수 교 육 과	
	031-249-0697	학 교 안 전 기 획 과	
· 교통 및 통학 중 안전사고	031-820-0782	특 수 교 육 과	특수학교
	031-820-0594	유 아 교 육 과	유치원
· 외부인 무단 침입 학생 안전사고	031-249-0692	학 교 안 전 기 획 과	그 외 외부인 무단 침입 안전사고 직종별 관련 부서
· 물놀이 안전사고	031-249-0691	학 교 안 전 기 획 과	

▪ 자연재난 화재 방사능 누출 승강기 사고	031-249-0683~4	학 교 안 전 기 획 과	교육환경개선과, 시설과
▪ 국지도발 및 테러	031-820-0699~0700	운 영 지 원 과	
▪ 당직실(야간 및 공휴일)	031-249-0342	남 부	FAX)031-249-0362
	031-820-0514	북 부	FAX)031-821-1023

○ 체험학습, 학생폭력 사안 보고 체계

초·중·고 → 교육지원청 → 경기도교육청 학생안전과 【☎ 주간 031-820-0790~3, FAX 821-1098, 야간·공휴일 031-820-0514, 0524】
--

다. 학교안전 자가점검표 피드백

○ 월 1회 “학교안전 자가점검표” 결과와 조치 사항을 교직원들이 공유한다.

2. 학교 안전 교육의 내실화

가. 학생 대상 안전교육 실시 계획

1) 교과 연계 안전교육

○ 7대 안전교육 영역별 배정 차시

7대표준	교육과정	안전교육 실시현황					
		1학기		2학기		계	
		시간	횟수	시간	횟수	시간	횟수
생활안전(10)	교과	4	4	4	4	8	8
	창체	1	1	1	1	2	2
교통안전(10)	교과	4	4	4	4	8	8
	창체	1	1	1	1	2	2
폭력예방 및 신변보호 (17)	교과	5	5	5	5	10	10
	창체	5	5	2	2	7	7
약물 및 사이버 중독 예방 (11)	교과	2	2	2	2	4	4
	창체	1	1	3	3	4	4
재난안전 (6)	교과	2	2	2	2	4	4
	창체	1	1	1	1	2	2
직업안전 (2)	교과	1	1	1	1	2	2
	창체	0	0	0	0	0	0
응급처치 (2)	교과	1	1	1	1	2	2
	창체	0	0	0	0	0	0

○ 7대 안전교육 영역별 교과 운영 계획

연번	영역	내용				운영계획			비고
		차시	1학기	2학기	주제	1학년	2학년	3학년	
1	생활안전 (8)	2	1	1	실험실습안전	과학	기술가정	기술가정	
		2	1	1	실험실습안전	미술	과학	과학	
		2	1	1	신체활동 안전	체육	체육	체육	
		2	1	1	실종유괴의 예방방지교육	사회	음악	기술가정	
2	교통안전 (8)	2	1	1	보행자안전	사회	역사	사회	
		1	1		자전거안전	미술	미술	수학	
		1		1	오토바이안전	체육	과학	체육	
		2	1		자동차안전	수학	수학	체육	
				1	자동차안전	미술	기술가정	기술가정	
		2		1	대중교통안전	영어	영어	영어	
			1		대중교통안전	과학	음악	음악	
3	폭력 및 신변안전 (10)	6	3	3	학교폭력 예방교육(교과융합)	도덕· 국어	도덕· 국어	국어 기술가정	
		1		1	성폭력	도덕	도덕	국어	
		1	1		아동학대예방교육	도덕	도덕	과학	
		1	1		자살예방	과학	도덕	음악	
		1		1	가정폭력	도덕	도덕	국어	
4	약물 및 사이버 중독(4)	2		1	약물 오남용 예방교육 (음주, 흡연, 고카페인 식품 폐해, 마약류 폐해)	과학	기술가정	기술가정	
			1		약물 오남용 예방교육 (음주, 흡연, 고카페인 식품 폐해, 마약류 폐해)	체육	체육	체육	
		2	1		인터넷 게임중독, 스마트폰 중독 예방교육	미술	기술가정	기술가정	
				1	인터넷 게임중독, 스마트폰 중독 예방교육	국어	국어	국어	
5	재난안전 (4)	2	1		화재	과학	미술	과학	
				1	화재	과학	미술	과학	
		2	1		자연재난(태풍, 낙뢰, 지진 등)	음악	역사	사회	
				1	자연재난(태풍, 낙뢰, 지진 등)	수학	과학	과학	
6	직업안전 (2)	1	1		직업안전교육	영어	미술	영어	
		1		1	직업안전교육	진로	진로	진로	
7	응급처치 (2)	2	1	1	응급처치의 이해, 심폐소생술, 3상황별 응급처치	체육	외부강사	체육	
	총계	38	19	19		● 나침반 활용하여 조희시간 5분씩 안전교육 실시			

※ 학교안전정보센터(schoolsafe.kr)의 교과연계 수업계획표 작성 프로그램 적극 활용

※ 2020학년도부터 학교폭력예방교육 활동은 교과융합 4시간 이상 배정 원칙

2) 창의적 체험활동 연계 안전교육

- 교과 연계를 중심으로 하되, 창의적 체험활동 시간 등을 활용하여 안전교육을 실시할 수 있음

1학기				2학기			
날짜	학년	시수	활동내용	날짜	학년	시수	활동내용
3. 2.	1,2,3	2	학교폭력예방교육 교통안전교육	8. 18.	1,2,3년	2	학교폭력예방교육 교통안전교육
3. 16.	1,2,3	1	가정폭력예방교육				
4. 6.	1,2,3	1	정보통신윤리교육 및 인터넷중독예방교육	9. 14.	1,2,3년	1	흡연예방교육
				9. 28.	1,2,3년	1	인터넷중독예방교육
4. 27.	1,2,3	1	생명존중교육	10. 5.	1,2,3년	1	학교언어순화교육
5. 18.	1,2,3	2	성폭력, 성희롱, 성매매 예방교육	11. 2.	1,2,3년	1	재난훈련 (지진대피,소방훈련)
6. 8.	1,2,3	1	재난훈련(소방훈련)				
7. 13.	1,2,3	1	생활안전교육(물놀이)	12. 7.	1,2,3년	1	정보통신윤리교육
7. 20.	1,2,3	1	방학 중 생활 안전교육	2023. 1. 5.	1,2,3년	1	방학 중 생활안전교육
계	1,2,3학년 10시간			계	1,2,3학년 8시간		

3) 생활 속 5분 나침반 5분 안전교육

- 안전생활 습관화를 위해 ‘나침반 5분 안전교육’ 운영
 - 대상 : 학생, 학부모, 교직원
 - 운영방법

구분	운영 방법
학생	<ul style="list-style-type: none"> · 조·종례시간 및 자투리시간 등을 활용 주5회 5분 안전교육 실시 · 매일 관련 교과시간을 이용한 5분 안전교육 실시
교직원	· 교직원 회의(월1회) 안전교육동영상 및 교육자료 활용한 안전교육 실시
학부모	· 학부모 회의(연4회) 안전교육동영상 및 교육자료 활용한 안전교육 실시

- 체험방법
 - 안전구호 등 대처요령 행동으로 표현하기
 - 안전사고 발생에 따른 과제 제시 및 해결방안 이야기 나눔
- 주제가 있는 안전교육
 - 안전점검 분기별 중점 주제에 따른 안전 교육 실시

4) 외부 체험활동을 통한 안전교육

- 외부 체험활동을 통한 안전교육 실시 : <별첨 7> 안전교육 체험시설 목록 활용

나. 교직원 대상 안전교육 실시 계획

1) 2022년도 교직원 대상 안전교육

- 교직원 안전교육 직무연수 이수(2022년 이수예정)

구분	교직원 수(명)			안전관련 전문교육(15시간) 이수 대상 예정자			
	교원	직원	계 (A)	교원	직원	계 (B)	이수율 (B / A)×100
인원	17	11	28	13	6	15	67%

- ※ ‘안전교육 7대표준안’을 적용한 15시간 이상 안전교육 직무연수 이수
 - 3기 : 2021.3.1~2024.02.28.까지 모든 교직원이 이수해야 함
- ※ 교육활동참여자 매 학년도 1회 이상의 안전교육을 이수

- 교직원 심폐소생술 교육 이수(2022년 이수예정)

교육대상 인원수(명)				교육실시 인원 수(명)				실시비율%	
학생 (A)	교직원 수			학생 (C)	교직원 수			학생 (C/A)	교직원 (D/B)
	교원	직원	소계 (B)		교원	직원	소계 (D)		
71	17	9	28	71	17	9	28	100	100

- 모든 교직원은 연간 4시간(실습 2시간 이상)이상 심폐소생술 등 응급처치 교육 의무 이수(※보건교사, 체육교사 등은 매년 이수하고, 그 외 교직원은 3년마다 이수)
- 교직원 심폐소생술 교육
- 매년 3월 31일까지 소속 교직원을 대상으로 응급처치교육의 실시를 위해 아래의 내용을 포함한 당해 연도 교육계획 수립

<ul style="list-style-type: none"> ● 교육 일시, 장소, 대상자, 교육 강사의 자격(면허 또는 자격의 종류) ● 교육 내용, 외부 협조기관 및 소요 비용, 기타 교육실시를 위해 필요한 사항 등

- 학교장은 교직원을 대상으로 한 응급처치교육 계획을 수립할 때, 소속 교직원의 교육이력을 파악하여 교육대상자 선정

<ul style="list-style-type: none"> ● 보건교사(보건담당교사), 체육교사(체육담당교사, 초교의 경우 체육전담교사), 학 교운동부 지도자 및 스포츠강사, 당해연도 신규 임용 교직원, 그 외 교직원 중 최종 교육이수 후 만 2년이 경과한 사람 ● 학교 회계직원의 교육은 학교장이 학교여건 등을 고려하여 실시여부 결정

- ※ 교육 유예기간은 최종 교육 이수일로부터 3년 이내 교육대상자가 유예기간 내 재 교육을 희망할 경우 반복교육 가능

- 학교장은 응급처치 교육 이수결과를 교육감에게 제출
- ※ 교육감 등은 해당 교직원의 인사기록카드에 교육 이수결과를 기록·관리

나. 재난대피훈련 연간계획

1) 재난대비 훈련 연간계획

일정	훈련 내용	대상	담당자
6. 8.	· 자체 화재 대피 훈련 및 소방 훈련	전교직원 학생 참여	생활인권부장
11. 2.	· 합동 화재 대피 훈련 및 소방 훈련	전교직원 학생 참여	생활인권부장
10월	추후 지정 · 안전한국훈련 연계, 지진 대비 훈련 - 전 국민 대상 지진 대처 능력 강화 훈련	전교직원 학생 참여	생활인권부장

2) 재난 유형별 맞춤형 교육 훈련 실시

- 재난의 정의-조치사항-학생행동요령-기타사항으로 교육
- 교육내용
 - 자연재난 : 황사 및 미세먼지, 폭염, 태풍 및 집중호우, 지진, 대설 및 한파
 - 사회재난 : 화재, 화학물질 유출사고, 방사능 재난, 해양사고
 - 기타재난 : 응급처치, 교통안전, 민방공 훈련, 폭파테러, 화학테러, 생물테러 방사능테러, 무기에 의한 테러

3. 학교 시설 안전 점검 · 관리 · 조치 및 안전한 환경 조성

가. 학교 시설 안전 점검

1) 매월 안전 점검의 날(매월 4일)

- 근거 : 재난 및 안전관리 기본법 제66조의6, 같은 법 시행령 제73조의6
- 경기도교육청 지침에 따라 점검 실시
- 참여 대상 : 전 교직원 및 학생
- 운영 중점 - 시기별

2) 해빙기, 여름철, 겨울철 안전 점검

- 경기도교육청지침에 따라 점검 실시

나. 학교 시설 안전 관리 및 조치

1) 학교시설안전관리기준에 따른 관리 및 조치

- 근거 : 학교안전사고 예방 및 보상에 관한 법률 제7조
- 2020 상반기 : 학교시설 안전관리 담당자 점검 원격연수 및 행정조치 전달연수

- 2020 하반기 : 학교시설 안전관리기준에 따른 시설 점검 실시 및 결과보고

실시 결과보고 서식

가. 점검 일시 : 2020. . .

나. 학교 자체 개선 사항

	주요내용	투입 예산(천원)
1		
2		
3		
계		

다. 개선 지원 요청 사항: 학교 ⇒ 교육(지원)청

	주요내용	추정 소요예산(천원)
1		
2		
계		

[붙임] 학교시설안전관리기준 점검결과표 1부. 끝.

2) 개별 법령에 의한 학교시설물 관리

- 개별 법령에 의한 학교시설물 관리 계획을 작성

다. 학교급식 안전관리

- 학교급식 경기도교육청 지침·매뉴얼 등에 따라 실시
 - 급식시설·기구에 대한 안전점검 및 청소, 소독 등 위생관리 철저
 - 학생 및 조리종사원 손 씻기 실천 등 개인위생관리 철저
 - 식재료품질 및 식품안전관리 기준 준수하여 위험요인 사전 예방
 - 학교급식소 산업재해 감소를 위한 적극적 관심과 지원 협조
 - 학교급식 종사자 업무상 재해 발생 시 산재처리 적극 안내 및 지원
 - 화상, 넘어짐 재해 등 가장 빈번한 산재발생형태에 대해서는 안전한 작업환경 조성을 통한 근로자의 안전 확보
 - 학교급식관계자 대상 식중독 예방교육 강화
 - 개학시기 학교장 및 영양(교)사 대상 식중독 예방교육 강화
 - 방학시기 조리종사원 위생교육 실시
 - 학교급식 식중독 자체 예방진단 활동
 - 노후 급식시설 시설개선비 지원 등 급식환경 개선
 - 교차오염 방지를 위한 작업공간 구획 등 현대화 지속 추진
 - 학교급식 시설·설비, 급식관리 전반에 대해 연 2회 전수점검 지속추진

- 학교급식 식중독 단계별 조치사항

구분	관 심(Blue)	주 의(Yellow)
판단 기준	<ul style="list-style-type: none"> 식중독지수 : 10~34 기온이 상승하고 습도가 높은 기후의 변화 수학여행 및 체험학습이 잦은 봄·가을철 	<ul style="list-style-type: none"> 식중독지수 : 35~50 해안지방 어패류에서 비브리오균 검출 보도 일부 집단급식소에서 식중독사고 발생 일부학교에서 복통 및 설사환자 발생
조치 사항	▶ 급식관리 철저, 식중독 예방교육 실시	▶ 복통·설사환자 모니터링 강화
구분	경 계(Orange)	심 각(Red)
판단 기준	<ul style="list-style-type: none"> 식중독지수 : 51~85 집단급식소에서 산발적 식중독 발생 일부지역에서 복통·설사환자 100명 이상 발생 10개 학교 이상에서 동시에 식중독 발생 	<ul style="list-style-type: none"> 식중독지수 : 85이상 집단급식소에서 100명 이상 식중독 발생 단위학교 학생의 30% 이상 설사환자 발생 30개 학교 이상에서 동시에 식중독 발생
조치 사항	▶ 체험학습 억제, 급식중단, 대책반 운영	▶ 급식 및 체험학습 중단, 대책반 비상근무

- 학교급식 식중독 발생시 대응 절차

■ 식중독 발생 시 대응절차

구 분	수행 사항	관련 담당
<1단계> 발생인지	<ul style="list-style-type: none"> ○ 결석생 사유 파악 및 보건실 방문 학생 관찰 후 교내 보고 ○ 학교(원)장 주재 대책회의를 통해 신고 여부 등 결정 <ul style="list-style-type: none"> ▷ 대책회의 : 관리자, 보건교사, 영양(교)사 등 참석 - 유증상자 현황 파악, 신고 여부 등 결정 ※ 보건소에 단순 문의 주의(신고로 오인) 	<ul style="list-style-type: none"> ▶ 학생(담임교사) → 보건교사 → 학교장 ▶ 학교
<2단계> 발생보고	<ul style="list-style-type: none"> ○ 학교(유치원) 식중독 의심환자 발생 신고 및 보고 ▷ 학교단위 식중독 비상대책반 가동 	▶ 학교 → 보건소 및 교육(지원)청 → 교육부
<3단계> 원인·역학조사 준비 및 실시	<ul style="list-style-type: none"> ○ 원인·역학조사 전 확인사항 준비 철저(붙임2 참조) <ul style="list-style-type: none"> ▷ 식중독 의심환자 발생 경위, 최초증상 일자, 주요증세(설사, 구토 횟수) 등 파악 및 기록 철저 - 가급적증상이 심한 학생을 대상으로 보건실로 이동토록 안내하여 보건실에서 1:1 면담 조사 실시 - 역학조사 종료 전까지 학생들 귀가 보류 ※ 교내방송, 반별 손들기 등 전수조사 금지 ○ 식중독 원인·역학조사 적극 협조 <ul style="list-style-type: none"> ▷ 환자규모·분포도, 특이사항 파악 등 조사 협력 - 보존식 및 환경검체(조리도구, 음용·조리용수 등) 수거 - 설문조사(환자·대조군 조사), 채변검사 실시 	<ul style="list-style-type: none"> ▶ 학교 ▶ 교육(지원)청 및 지방시·청 - 시·군·구(위생부서) - 관할 보건소(감염부서)

<4단계> 조사 후 조치	<ul style="list-style-type: none"> ○ 학교급식 제공 여부 결정 ○ 급식실, 교실 등 학교시설 대청소 및 소독·방역 ○ 가정통신문 등으로 학부모의 이해와 협조 유도 ○ 학교안전공제회에 발생 사실 통보 ○ 언론보도 대응 철저 	<ul style="list-style-type: none"> ▶ 학교 ▶ 각 기관
<5단계> 모니터링	<ul style="list-style-type: none"> ○ 유증상 학생 지속적 모니터링 ○ 개인위생관리 지도 및 식중독 예방 교육 실시 	<ul style="list-style-type: none"> ▶ 학교(유치원) 및 교육(지원)청 ▶ 학교(유치원)

라. 미세먼지로부터 안전한 교육환경 조성

- 고농도 미세먼지 발생 단계별 대응요령 숙지 및 이행
 - ※ 발생 단계 : 평시-고농도 예보-고농도 발생-비상저감조치-주의보-경보
- 고농도 미세먼지 빈발시기 전 학생 대상 행동요령 교육 및 실천
 - ※ 외출 자체, 외출 시 마스크 쓰기, 깨끗이 씻기 등
- 고농도 미세먼지 상황 대비 실외수업 대체 사전계획 마련
 - ※ 대체수업 전환 기준 및 대체 안(실내체육, 수업시간 조정, 휴업, 일정연기 등) 마련
- 현장학습·체험학습 등 야외 프로그램 예정 시 대체 프로그램 마련
- 학생 및 보호자대상 대기오염 피해예방, 대응조치 행동요령을 지도 홍보
 - ※ 학기초 미세먼지 조치·대응사항 관련 가정통신문 발송 및 홈페이지 공지
- 학생 및 보호자 비상연락망 구축
- 실내 미세먼지 유지기준(PM₁₀ 75µg/m³, PM_{2.5} 35µg/m³) 준수
- 호흡기질환 등 미세먼지 민감군에 대한 관리대책 마련

■ 미세먼지 발생 단계별 대응요령

평시	고농도 예보	고농도 발생	비상 저감조치	주의보	경보
사전준비사항	의일 예보 “나쁨”이상	PM ₁₀ 81이상 또는 PM _{2.5} 36이상 1시간 지속	PM _{2.5} 주의보 수준과 유사	PM ₁₀ 150이상 또는 PM _{2.5} 75이상 2시간 지속	PM ₁₀ 300이상 또는 PM _{2.5} 150이상 2시간 지속

■ 각급학교 미세먼지 발생 단계별 대응요령

단계	대응요령
평시 사전준비사항	<ul style="list-style-type: none"> • 고농도 미세먼지 상황 대비 실외수업 대체를 위한 사전계획 마련 <ul style="list-style-type: none"> - 수업전환 기준 및 대체안(실내체육, 단축수업, 휴원, 일정연기 등) 마련 • 담당자는 고농도 미세먼지 발생시 대처방안에 대하여 숙지하고, 보호자 대상 대기오염 피해예방, 대응조치, 행동요령을 지도 • 보호자 비상연락망 구축 • 실내 미세먼지 유지기준(PM₁₀ 75µg/m³, PM_{2.5} 35µg/m³) 준수

	<ul style="list-style-type: none"> 호흡기질환 등 미세먼지 민감군 및 고위험군 관리대책 마련 <ul style="list-style-type: none"> - 민감군 현황 파악, 위생점검 및 건강체크, 응급조치 요령 등 숙지 	
	전 식	전식증상과 최대 호기유속 측정해서 전식수첩에 기록, 전식악화시 행동요령 숙지, 의사와 상의하여 보건용마스크 사용
	호흡기질환자	의사와 상의하여 보건용마스크 사용
	민 감 군	민감군은 선천적으로 기저질환을 갖고있거나, 어린이·노인 등 생물학적으로 미세먼지 노출에 쉽게 반응하는 사람
	고 위험 군	주거지나 업무 특성상 외부활동이 불가피한 경우, 직업적으로 미세먼지에 노출될 수 밖에 없는 환경인 사람
고농도 예보 익일 예보 "나쁨"이상	<ul style="list-style-type: none"> 보건용 마스크, 상비약(안약, 아토피연고, 인헤일러 등) 비치 및 점검 	
	<ul style="list-style-type: none"> 익일 예정된 실외수업에 대한 점검 보호자 비상연락망, 안내문 등을 통한 예보상황 및 행동요령 공지 미세먼지 예보 상황 및 농도변화 수시 확인 <ul style="list-style-type: none"> ※ 에어코리아(airkorea.or.kr), 우리 동네 대기정보 모바일 앱 활용 	
	<ul style="list-style-type: none"> 담당자는 미세먼지 농도를 수시로 확인, 기관 내 상황 전파 학생 대상 행동요령 교육 및 실천 <ul style="list-style-type: none"> ※ 실외활동 자제, 외출시 마스크 쓰기, 도로변 이동 자제, 깨끗이 씻기 등 실외수업(활동) 자제(실내수업 대체), 바깥공기 유입 차단(창문닫기) 호흡기 질환 등 미세먼지 민감군 및 고위험군 원아·학생 관리대책 이행 실내공기질 관리(공기정화장치 가동, 물걸레질 청소 등) 	
고농도 발생 PM ₁₀ 81이상 또는 PM _{2.5} 36이상 1시간 지속		
비상 저감조치 PM _{2.5} 주의보 수준과 유사	국·공립학교	<ul style="list-style-type: none"> •공공기관 차량 2부제 시행 <ul style="list-style-type: none"> ※ 학기초 차량 2부제 예외 차량 목록(통학버스, 학교장이 인정하는 통근차량 등) 작성 •노후차량 운행제한 협조 <ul style="list-style-type: none"> ※ 학기초 통학차량 등 필수운행차량 가스배출등급 조화(5등급여부 확인)
	사립학교	<ul style="list-style-type: none"> •노후차량 운행제한 협조 <ul style="list-style-type: none"> ※ 학기초 통학차량 등 필수운행차량 가스배출등급 조화(5등급여부 확인)
	모든학교	<ul style="list-style-type: none"> •등교일 전날, 사도지사 권고 또는 사도교육감 휴업명령 등을 참고하여 휴업 또는 등하교(원)시간 조정을 실시
주의보 PM ₁₀ 150이상 또는 PM _{2.5} 75이상 2시간 지속	<ul style="list-style-type: none"> 실외수업 시간 단축 또는 금지(※ 체육활동, 현장학습, 운동회 등을 실내 수업으로 대체) 수업시간 조정, 등·하교(원) 시간 조정 유치원·학교 내 식당 기계·기구 세척, 음식물 위생관리 강화 	
경보 PM ₁₀ 300이상 또는 PM _{2.5} 150이상 2시간 지속	<ul style="list-style-type: none"> 실외수업 시간 단축 또는 금지 수업시간 조정, 등·하교(원) 시간 조정 <ul style="list-style-type: none"> - 미세먼지로 인한 등·하교(원)시간 조정 또는 임시휴업 시 돌봄교실 및 휴업대체 프로그램 운영을 원칙으로 함 ※ 단 ① 학부모, 대리인의 등하교 동행 등 등하교 안전 확보, ② 학교 내 안전 확보를 전제로 운영 미세먼지 관련 질환자 파악 및 특별관리(조기귀가, 진료) 유치원·학교 내 식당 기계·기구 세척, 음식물 위생관리 강화 	

마. 코로나 19 및 감염병 예방 대비

- 학교 내 감염병 집단발생을 예방하고 감염병 대유행 시 학교 내 관리체계 구축과 감염병 현황 파악 및 신속한 대응을 통한 감염병 확산을 예방한다.
- 학생감염병관리조직을 운영하고 대응단계별 대응체계를 수립 후 적극 운영한다.
- 전담관리인을 지정하여 등교중지 학생 및 교직원 모니터링을 실시한다.

(* 코로나19 학교 대응계획을 별도 계획하여 운영함)

바. 학교 출입관리

가) 방문객의 학교 출입 방침과 절차

- (1) 학교 출입 통제시간(학생 정규수업활동 및 방과 후 교육시간): 08:00~17:00 등하교 시간 외에는 출입구 및 출입문을 통제
- (2) 학교내 보행로 방문 목적에 해당하는 장소 외에는 보행할 수 없음
- (3) 학교 출입 시 지켜야 할 사항(방문증 제도)
 - ① 방문객은 교내에서 방문증을 반드시 패용
 - ② 방문시(출입차량)에는 행정실에서 방문증을 발급받아 제시
 - ③ 방문증은 목에 거는 것을 원칙으로 하며, 차량 방문증은 차량의 전면에서 보아 전면유리 우측하단에 부착
 - ④ 방문증 미소지자는 학생보호인력(배움터지킴이)에 의하여 즉시 퇴교
- (4) 학교 출입 및 방문증 발급 장소·절차
 - 방문증 발급 장소 : 행정실
 - 출입절차 : 행정실 -> 학교방문대장 기록 및 신분증 제출-> 학교방문증 발급-> 학교 방문증 패용-> 학교방문증 반납 및 신분증 회수
- (5) 학교의 장이 출입거부·퇴교를 요청할 수 있는 사항

상행위 목적으로 출입하는 경우, 교직원이 출입을 제한한 경우, 다수인이 행사나 경기를 함으로써 다른 사람들의 학교시설 이용을 곤란하게 하는 경우, 출입수칙을 위반한 경우, 학습 분위기를 저해하는 행위를 한 경우, 출입관리자의 정당한 지시에 따르지 아니한 경우 등 학교 관리에 해롭다고 인정되는 경우는 출입이 거부되며 퇴교요청 불응 시 관할경찰관서장에게 신고하여 도움을 요청할 수 있음

나) 물품(택배, 식음료 및 자재) 수령 방침과 절차

- (1) 학교 주문 물품은 행정실에서 1차 수령 후 담당자가 확인하여 최종 수령
- (2) 교사, 교직원의 개인 물품은 학교에서 수령하지 않는다.

다) 통학안전 지도 및 관리 현황(차량 및 보행 등하교생 등)

- (1) 교직원, 학부모 등 차량 이용자에 대한 안전사고 예방 교육, 안내
- (2) 등·하교 학생을 위한 교문 바로 앞 정차 금지 및 안전한 승하차 장소를 지정하여 학부모에게 지속적 안내
- (3) 등교시 학생보호인력 선생님이 교통지도

라) 마스터키(비상열쇠) 관리 방침

- (1) 전체 교실과 관리실 및 실험실의 마스터키는 행정실 보관

마) 교내 차량통행 및 주차 관리 방침

「학교 출입증 및 출입에 관한 표준 가이드라인」(교육부) 중 차량 출입과 주

차 관련 사항에 따른다.

사. 학교 밖 유해환경 관리(교육환경보호구역)

- 교육환경보호구역도 비치 및 안내표지판 설치
- 보호구역 관리도 및 보호구역 점검표 비치
- 학교장(보호구역 관리자) 점검 실시
 - 보호구역 내 유해시설 설치여부 등 점검(정기점검 연 2회, 수시점검)
 - 불량벽보 제거, 청소년 선도 등 안내 전단지 배포 및 홍보
 - 불법시설 점검 관리

4. 학교 안전문화 확산

가. 학생이 스스로 만들어 가는 안전 실천

1) 학생 참여 및 맞춤형 재난대응 훈련

- 안전사고를 대비한 학생 참여 등 맞춤형 「재난대응 훈련계획」을 수립하여 정기적으로 훈련
- 재난대응 훈련계획을 교육지원청, 관할 경찰·소방관서 등과 공유를 통해 재난 발생시 신속한 연계·대응체계 유지
- 학생이 참여 하는 ‘학교안전진단’ 과 ‘안전대피지도’ 작성
 - 학교안전 점검과 진단 활동에 학생이 직접 참여하여 학교 안팎의 위험 요인을 찾아내고 예방 활동 실시
 - 학생자치회 중심 ‘안전대피지도’ 제작 및 캠페인
- ‘재난대응 안전한학교훈련’ 시 실제훈련 실시
 - 학생이 스스로 기획하고 참여하고 진단하는 학생중심 안전훈련 추진 (학교 급별, 특색을 살린 맞춤형 훈련 추진)
 - 체험위주의 학생·현장 중심의 안전 훈련 실시
 - 현장지원 대책과 몸으로 체험하는 실질적 훈련 기반 마련(소화기 사용법, 대피호 위치 확인 등)
 - 재난 취약학생(도움반 학생) 대피 및 훈련 강화
 - 안전생활 습관화 및 안전사고 대응능력 향상을 위한 전 학생 참여 강화
 - 주입식 훈련을 탈피, 체험 위주의 다양한 훈련 방법 적용
 - 학교 ↔ 교육지원청 ↔ 도교육청 상황보고 및 전파 훈련 강화
 - 상황별 재난 단계별 교직원 상황 판단 및 보고, 조치능력 강화
 - 학교장 중심의 교직원 상황판단 회의와 실제훈련 병행 추진
 - 유관기관 합동훈련을 통한 협업 대응능력 강화
- 비상차량 이동 동선 점검 및 확보(불법주정차, 시설·구조물 이동 등)

나. ‘학교 안전점검의 날’ 운영 (매월 4일)

- 근거 : 재난 및 안전관리 기본법 제66조의6, 같은 법 시행령 제73조의6
- 참여 대상 : 전 교직원 및 학생
- 운영 중점 - 시기별

구 분	안전테마	주요 활동내용
1/4분기	▶ 개학기 학생 교통안전 ▶ 해빙기 안전 ▶ 봄철 현장학습 안전사고 ▶ 황사미세먼지 대응 강화	▶ 통학로 교통안전 점검 및 캠페인 등 ▶ 축대 급경사지 등 붕괴우려시설 안전점검 ▶ 현장학습 안전교육 ▶ 유원지, 놀이시설 이용 시 안전관리 ▶ 산불예방 행동요령 안내 등 ▶ 미세먼지 대응 교육(학생, 교직원) 등
2/4분기	▶ 여름방학 물놀이 안전사고 ▶ 자연재해(풍수해, 폭염) ▶ 체육시설 안전점검	▶ 물놀이 위험구역 및 행동요령 안내 등 ▶ 풍수해 취약시설 안전점검, 대피훈련 등 ▶ 폭염 시 조치사항, 행동요령 안내 등
3/4분기	▶ 가을 현장학습 안전사고 ▶ 건조기 화재예방 ▶ 고농도 미세먼지 대응강화	▶ 유원지, 놀이시설 안전관리, 현장학습 안전교육 등 ▶ 산불예방활동 교육 등 ▶ 미세먼지 대응 교육(학생, 교직원) 등
4/4분기	▶ 겨울철 화재사고 ▶ 다중이용시설 안전 ▶ 자연재해(대설한파)	▶ 화재취약시설 안전점검 등 ▶ 다중이용시설 안전위해요소 신고 홍보 등 ▶ 폭설 시 붕괴위험시설 안전점검, 대피훈련 등
▶ 주요활동 내용 교육자료 및 홍보자료 : http://www.schoolsafe.kr		

- 공통 요소
 - ▶ 재난·안전사고 예방 교육 및 대피훈련
 - ▶ 소방훈련 시(자체·합동훈련) 소화, 화재통보, 피난 등의 요령에 관한 사항을 반드시 포함하여 실시(연2회 이상 실시, 그 중 1회는 반드시 소방서와 합동 훈련 실시)하여야 하며, 훈련·교육기록은 2년간 보관
 - ▶ 소방, 전기, 가스 정기 점검
 - ▶ 화기 위험물질 안전점검 및 화재예방 교육(강당, 급식소, 과학실 중점 점검)
 - ▶ 최종 퇴실자 일일 안전점검
- 학생, 학부모, 교직원 등이 역할 분담을 통해 매월 학교 안전 점검 실시
 - 학생과 학부모 눈높이에서 안전점검 및 그 결과 반영
 - 학생회 중심의 안전점검 추진

구성원	역할(임무)
행정실장	▶ 전체 시설 세부 점검, 사각 지대가 발생하지 않도록 점검
담임교사	▶ 조·종례 및 점심시간 등을 이용해 교실 및 복도 안전점검
행정실장	▶ 점검결과 기록 유지 확인, 점검결과 확인 및 학교장 보고
시설·소방담당	▶ 점검결과 기록 및 행정실장 보고
담당교사	▶ 교과교실 및 특별실 안전점검(과학실, 급식실, 체육관 등)
담당교사, 학생회	▶ 학생자치회의실, 동아리실
담당교사, 학부모	▶ 교실 및 복도 안전점검

다. 학교 안전 주간 운영

- ‘안전주간(4월 3주 11일~15일)’을 지정하여 동 기간 중 안전문화 조성을 위한 다양한 활동 전개(연 1회)

<p style="text-align: center;">< ‘학교 안전주간’ 활동 ></p> <ul style="list-style-type: none"> ● 세월호 추모 활동을 통한 안전 의식 고취 ● 학교안전사고 예방 관련 영상, 웹툰, 브로셔 제작·홍보 ● 안전문화 캠페인 전개 ● 학교안전 행동수칙 서명식, 학교안전 개선 관련 제안함 설치 ● 학교안전에 대한 종합점검과 개선
--

라. 안전 업무 관련 교직원 간 협력 체계 구축

1) 안전 가치의 최우선적 인식 문화 확산

- 학교 안전의 가치는 안정적 교육활동 수행의 기본 전제가 되므로 제반 교육활동 계획 수립부터 실시에 이르기까지 최우선적으로 학교 안전의 가치를 고려하는 학교 문화 만들기

2) 안전 업무 관련 교직원간 역할 명료화

- 학교장은 학교안전 관련 업무에 대한 교원과 직원의 역할과 임무를 명확히 설정
- 학교 구성원이 적극적으로 협력하여 안전한 교육활동이 되도록 적극 노력
- ※ 학교안전은 담당 교원만으로는 업무추진이 어려우므로 교원과 직원 간 적극적인 협력과 소통이 필요

마. 학교안전 자가점검표

1) 학교안전 자가점검표 작성

- 학교구성원의 안전 관련 이행사항(기본계획 1호~6호)에 대한 “학교안전 자가점검표”의 전년도 추진실적과 계획수립에 체크하여 작성

2) 3대 진단(위험성 진단, 학교안전풍토 진단, 교원안전역량 진단) 내용의 포함

- 자가점검표에는 기존의 교육부 연구에 의해 마련·시행 중인 위험성 진단, 학교안전풍토 진단, 교원안전역량 진단에 관한 사항이 포함됨
- ※ 3대 진단(위험성 진단, 학교안전풍토 진단, 교원안전역량 진단)은 2019년도부터 학교안전 자가점검표로 대체되므로 별도로 작성하지 않아도 됨

5. 피해 회복 및 재발 방지

가. 상담 및 치료 지원

1) 정서행동특성검사에 따른 관심군 학생 관리 강화

- 정서행동 특성 검사 및 심리 검사 결과를 적극적으로 활용
 - 학교 단위의 정신·심리치료(보건교사, 상담교사 등)
 - 생명존중 위기학생(자살 충동자) 조기 발견 노력 및 각종 교육자료 안내
 - Wee 프로젝트와 연계한 위기 학생 관리
 - 위기 학생에 대한 진단-상담-치유 통합적 원스톱 서비스 지원

2) 안전사고예방 관련 심리적 치료체계 강화

- Wee센터 등을 활용해 학교안전사고 피해자(학생, 교직원 등), 위기대응 담당자의 심리치료 지원체계 추진
 - 심리적 외상, 외상 후 스트레스 장애에 대한 심리치료 지원 추진
 - 위기대응 담당자에 대한 관심과 지원 추진

3) 학교안전사고 피해회복지원

- 학교안전사고 피해회복지원단과 분쟁조정지원단이 구성되고 활동이 개시되면 학부모에게 가정통신문으로 제도의 시행에 관한 사항을 안내
- 외상 후 스트레스의 모니터링과 서비스 제공

외상 후 스트레스 장애(PTSD) 모니터링 매뉴얼

교통사고, 학교 및 가정 폭력, 따돌림 등 신체적, 심리적 외상을 경험한 대상자 인지 시 관리

<1단계 : 담임 면담>

- 사건 발생 이후의 교우관계 및 학교생활 태도의 변화와 심리정서적 변화(짜증, 분노, 우울, 무기력 등) 모니터링 ⇨ 학부모 면담 ⇨ 담임면담 이후 PTSD가 의심된다면 2단계 실시.

<2단계 : 위클래스 상담 의뢰>

- 대상자 상담 ⇨ 심리정서 검사 실시 ⇨ 학부모 면담
- 경미한 PTSD의 경우 위클래스에서 개인상담 및 집단상담 실시.
- PTSD의 증상이 심할시 외부 기관에 의뢰(학부모, 담임, 상담교사 협의 필요)

※ PTSD 미진단 시 : 사건 발생 1개월 주 1회 지속적 모니터링(담임, 상담교사)

이후 3개월 2주 1회 지속적 모니터링(담임, 상담교사)

이후 6개월 월 1회 지속적 모니터링(담임, 상담교사)

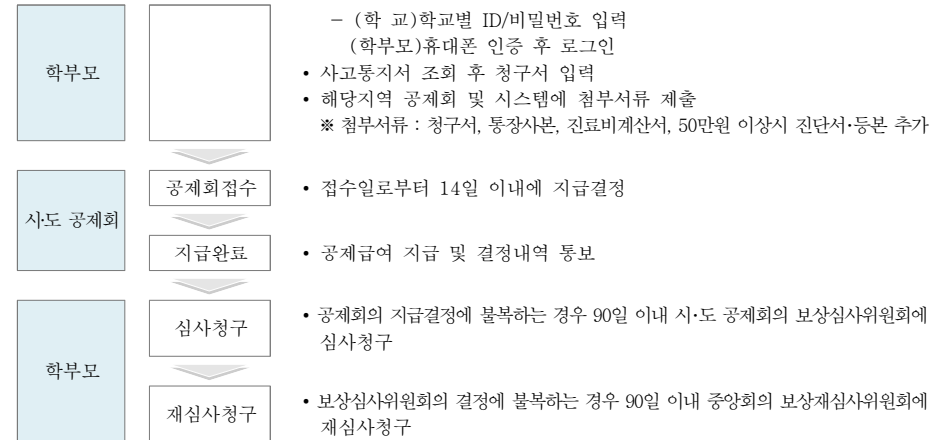
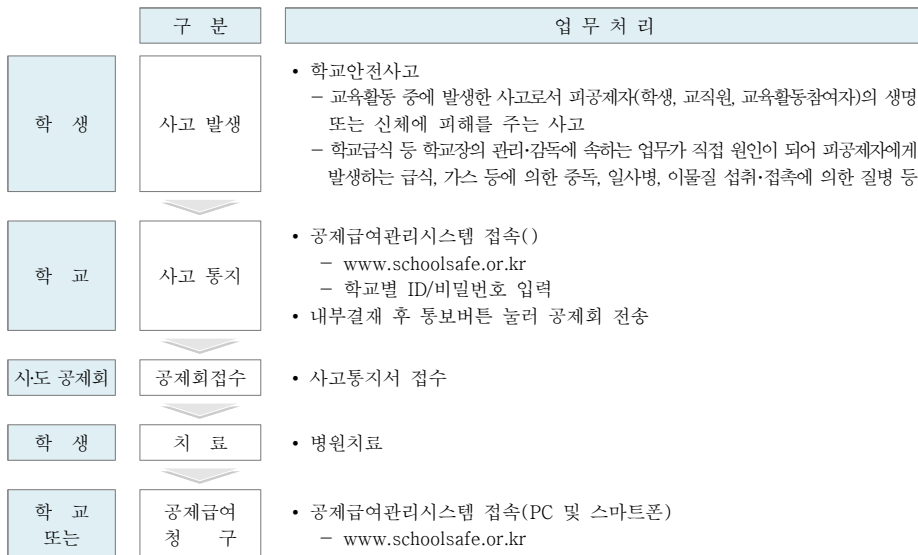
(PTSD 특성상, 최소 10개월 모니터링 지속 필요)

<3단계 : 전문기관 의뢰>

- 학부모 동의하에 외부 전문기관의 치료개입 의뢰(예 : Wee센터 / 아동청소년 정신건강증진센터/ 신경정신과 등)
- 외부 기관 치료 중에도 담임 및 상담교사, 학부모간의 연락체계를 구축하여 대상자의 안전을 위해 가정 및 학교생활의 정보 공유 필요.
- 대상자의 증상완화나 증상의 악화를 방지하기 위한 학교차원에서의 대상자에게 제공할 수 있는 편의에 대한 논의 필요.

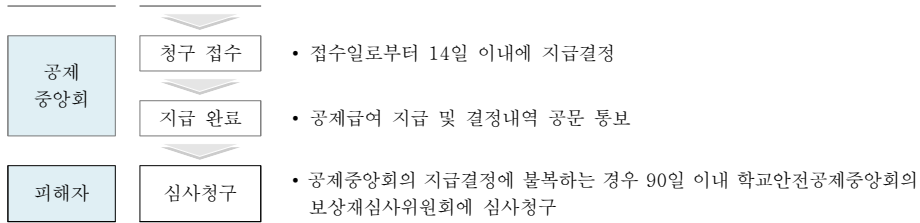
나. 학교안전사고 보상제도

○ 학교안전공제회 공제급여 청구 절차



○ 학교안전공제회 학교배상책임 공제 급여 절차



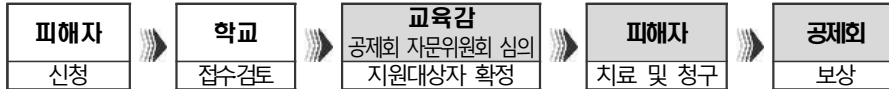


○ 학교안전사고에 따른 상담 및 심리적 치료비 지원 절차

- 학교안전사고 발생통지



- 상담 및 심리적 치료 지원신청



다. 교육시설재난공제회를 통한 피해 복구

- 공제회 가입절차 진행 전 기관별 공제회 가입대상(보유·관리물품 및 재산) 현황화를 실시하여 피해 복구비 미지급 및 공제 가입비 과다지출 사전예방
- 재난 피해 발생시 신속하게 피해규모를 파악하여 복구비 지급신청

■ 교육시설재난공제회 복구비 신청절차 ■

- 재난발생 → 공제회로 재난 발생신고 → 교육(지원)청으로 신청서류 송부
- ※ 교육시설재난공제회 경기인천지부 ☎ 02-781-0152

부 록

■ 붙임

1. 학교시설안전관리 업무관련 점검표
2. 학교시설안전관리기준 점검표
3. 학교 안전 자가 점검표

■ 별첨 : 학교안전 관련 자료 현황

구분	연번	제목	출처
일반현황	1	학생보호인력	연구진 작성
교육활동 운영지침	2	학생생활지도 지침	서울(2013) 학생안전지침, 경기(2013) 안전교육길라잡이
	3	안전약자(요보호학생) 안전대책	경기(2013) 안전교육길라잡이
	4	안전사고 관리자료	연구진 작성
	5	수학여행·수련활동 등 현장체험학습 운영지침	부산광역시교육청(2018)
안전교육	6	안전교육 연간 계획표 작성 방법	연구진 작성
	7	안전교육 체험시설 목록	교육부
	8	재난대비훈련지침	행정안전부(2017)
	9	학교현장 재난유형별 교육·훈련 매뉴얼	교육부(2018)
학교시설 안전관리	10	매월 안전점검의 날에 따른 학교시설 안전점검	교육부
	11	학교시설안전관리기준에 따른 학교시설 안전관리	학교안전사고 예방 및 보상에 관한 법률
	12	학교시설물 안전관리에 관한 개별 법령의 규정	서울특별시교육청교육시설관리본부(2017) 쾌적하고 안전한 학교환경 조성위한 <유지관리 및 안전관리 지침>
	13	안전점검 체크리스트	부산광역시교육청(2018)
안전문화	14	학교안전 자가점검표	연구진 작성
보상제도	15	학교안전 관련 인적·물적 피해 보상 제도	연구진 작성

※ 별첨자료는 학교안전정보센터(www.schoolsafe.kr)에 탑재 자료

학교시설 안전관리 업무 관련 점검표

1. 매월 안전점검의 날 체크리스트 (근거 : 재난 및 안전관리 기본법 66조의7, 같은 법 시행령 제73조의6)

1. 교실/특별교실

위치 : _____ 학년 _____ 반 _____ 검사년도 : _____ 점검자 : _____

※ 표시: ○ = 상태 좋음 / △ = 전문점검요구 / X = 이상 있음 / - = 해당 없음

※ 빈칸에 점검자가 표시, 회색칸에 특이사항/ 조치사항을 담당자가 기록

분 야	점검항목	월	월	월
기록 예시	유리의 균열/깨진	○	△/ 청소불량	X, 창문/개 깨진 12/10 교체함
1. 교실 바닥	1) 교실 바닥의 안전상태(바닥균열/마감재 탈락 및 노후화, 보행장애물 여부)			
2. 교실벽	1) 벽체 안전상태(균열 및 기울임 여부)			
	2) 벽체 부착물의 안전상태(칠판, 게시판, 선풍기 등의 고정상태)			
	3) 콘센트의 안전상태(먼지/탄자국, 고정불량, 문어발식 사용여부)			
3. 교실문	1) 출입문 안전상태(레일, 손끼임 방지, 부착물 등 상태)			
4. 교실창호	1) 창호 안전상태(유리, 추락방지 보호시설의 고정상태)			
5. 천장	1) 천장의 마감재 안전상태(처짐, 파손, 누수 흔적 등 상태)			
	2) 천장 부착물 안전상태(전등, 선풍기, 냉방설비, 빔프로젝트 고정 상태)			
6. 기타	1) 책걸상 관리상태(파손, 동작 등)			
기타사항:				

※ 교무실, 행정실, 체육관, 기숙사 등은 위 서식을 준용

2. 공용공간 (현관/계단/화장실/옥상/외벽)

위치 : (예시) 본관동 _____ 검사년도 : _____ 점검자 : _____

※ 표시: ○ = 상태 좋음 / △ = 전문점검요구 / X = 이상 있음 / - = 해당 없음

※ 빈칸에 점검자가 표시, 회색칸에 특이사항/ 조치사항을 담당자가 기록

분 야	점검항목	월	월	월
기록 예시	유리의 균열/깨진	○	△/ 청소불량	X, 창문/개 깨진 12/10 교체함
1. 현관	1) 현관 출입문 상태(손끼임방지, 시건장 치, 문짝의 고정)			
2. 계단	1) 계단 미끄럼방지 장치(논슬립) 탈락상태			
	2) 난간의 고정 상태			
3. 화장실	1) 내부 칸막이 고정/파손 상태			
	2) 타일 탈락 상태			
	3) 위생기구 상태(파손, 동작 등)			
4. 옥상	1) 옥상 출입문 상태			
	2) 옥상 난간대 고정 상태			
	3) 옥상 바닥 및 배수로(물받이)의 퇴적물 청소 상태			
5. 외벽	1) 선홍통 안전상태(부착상태 및 청소여부)			
	2) 간판, 전광판 등 부착상태			
기타사항:				

3. 외부공간 (운동장/담장/기타)

위치 : (예시) 운동장 검사년도 : 점검자 :

※ 표시: ○ = 상태 좋음 / △ = 전문점검요구 / X = 이상있음 / - = 해당없음

※ 빈칸에 점검자가 표시, 회색칸에 특이사항/ 조치사항을 담당자가 기록

분 야	점검항목	월	월	월
기록 예시	유리의 균열/깨진	○	△/ 청소불량	X, 창문/개 깨진 12/10 교체함
1. 운동장	1)운동장 전반 평활 상태(파임, 장애물, 트랙 주변 단차이 메꾸기)			
	2)운동장 배수로 안전상태(파손, 파임, 퇴적물의 청소상태)			
2. 담장	1)옹벽, 석축, 교문, 담장의 이상 유무(균열, 처짐, 기울어짐 등)			
3. 기타	1)CCTV안전상태(파손, 고정, 작동상태)			
	2)맨홀 뚜껑 탈락, 파손여부			
	3)의자, 가로등, 표지판, 식수대 고장 또는 파손			
기타사항:				

4. 소방/전기/승강기

위치 : (예시) 본관동 검사년도 : 점검자 :

※ 표시: ○ = 상태 좋음 / △ = 전문점검요구 / X = 이상있음 / - = 해당없음

※ 빈칸에 점검자가 표시, 회색칸에 특이사항/ 조치사항을 담당자가 기록

분 야	점검항목	월	월	월
기록 예시	유리의 균열/깨진	○	△/ 청소불량	X, 창문/개 깨진 12/10 교체함
1. 소방 분야	1)소화 및 감지설비 안전상태(소화기, 소화전, 수신반, 감지기 동작 등 상태)			
	2)피난 및 방화설비 안전상태(피난구, 유도 표시 및 방화문 동작, 장애물 등 상태)			
	3)소방점검 용역업체 점검상태(전월의 지적사항 조치여부 등)			
	4)소방차 진입로 상태(장애물 존재 등)			
2. 전기 분야	1)조명설비 안전상태(체육관 포함, 동작·파손·고정 등)			
	2)전열설비 안전상태(동작, 파손여부 및 문어발식 사용, 개인전열기 사용 등)			
	3)관리실의 안전상태(전기실, EPS실, 경고 표시-위험 및 접근금지 상태여부)			
	4)전기점검 용역업체 점검상태(전월의 지적사항 조치여부 등)			
3. 승강기	1)승강기 등 안전상태(승강기, 덤웨이터, 비상통화장치 등 동작/파손 등 상태)			
	2)전기점검 용역업체 점검상태(전월의 지적사항 조치여부 등)			
기타사항:				

5. 기계/가스

위치 : (예시) 본관동 검사년도 : 점검자 :

※ 표시: ○ = 상태 좋음 / △ = 전문점검요구 / X = 이상있음 / - = 해당없음
 ※ 빈칸에 점검자가 표시, 회색칸에 특이사항/ 조치사항을 담당자가 기록

분 야	점검항목	월	월	월
기록 예시	유리의 균열/깨진	○	△/ 청소불량	X, 창문/개 깨진 12/10 교체함
1. 기계 설비	1) 냉난방설비 안전상태(실내기/실외기 동작/파손/부식 등)			
	2) 급수 및 급탕설비 안전상태(펌프, 보일러, 세면기 등의 동작/파손/부식/누수 등)			
	3) 환기설비 안전상태(팬, 덕트, 환풍기 등의 동작/파손/부식 등)			
	4) 관리실의 안전상태(기계실, 보일러실, PS실, 경고표시-위험 및 접근금지 등)			
2. 가스 시설	1) 가스설비 안전상태(용기, 배관, 경보 및 차단설비 등 동작/파손/부식 등)			
	2) 관리실의 안전상태(가스보관실, 배관분기장소, 경고표시-위험 및 접근금지 등)			
	3) 가스설비 정기점검 상태			
기타사항:				

6. 통학로/통학버스

위치 : 검사년도 : 점검자 :

※ 표시: ○ = 상태 좋음 / △ = 전문점검요구 / X = 이상있음 / - = 해당없음
 ※ 빈칸에 점검자가 표시, 회색칸에 특이사항/ 조치사항을 담당자가 기록

분 야	점검항목	월	월	월
기록 예시	유리의 균열/깨진	○	△/ 청소불량	X, 창문/개 깨진 12/10 교체함
1. 통학로	1) 교내 차량 통행로 및 통학로 안전상태(인도와 차도 구분, 도로파손, 보행장애물 상태)			
	2) 학교앞 통학로/도로 안전상태(보행장애물, 도로/보도블록/과속방지턱 상태)			
	3) 학교앞 교통시설물 안전상태(교통표지판, 시야확보, 블록거울, 안전휀스 상태)			
2. 통학 버스	1) 어린이통학버스 등록차량여부 및 차량 앞유리에 통학버스 신고필증 부착 상태			
	2) 차내 모든 좌석의 안전벨트 또는 안전시트의 설치 및 정상 작동 상태			
	3) 광각 후사경 설치유무(의무사항) 및 고경상태			
	4) 차량 내 날카로운 곳 또는 불필요한 물건의 존재 상태			
	5) 정기적 차량 안전점검 실시 및 기록상태, 안전수칙 부착여부, 안전교육 실시여부			
기타사항:				

7. 어린이놀이시설 및 체육시설

위치 : _____ 검사년도 : _____ 점검자 : _____

※ 표시: ○ = 상대좋음 / △ = 전문점검요구 / X = 이상있음 / - = 해당없음

※ 빈칸에 점검자가 표시, 회색칸에 특이사항/ 조치사항을 담당자가 기록

분 야	점검항목	월	월	월
1. 어린이 놀이 시설 (초등 학교)	<ul style="list-style-type: none"> 1) 어린이놀이시설 안전관리법에 의거한 안전점검/사고보고서/결과대장 관리여부 2) 부적합 시설에 대한 이용금지조치 및 수리이력 관리대장 작성여부 	※ 기 사용중인 양식대로 점검하고 기록을 유지하는 것으로 같음. (참조: 학생생활안전과-621(2016.1.22.) 2016 어린이놀이시설 안전관리 추진계획)		
분 야	점검항목	월	월	월
2. 체육 시설	1) 체육시설의 근본적 낙후/파손상태			
	2) 체육시설의 금이 가거나 깨진부위 존재			
	3) 금속재질 체육시설의 녹발생, 페인트칠 벗겨짐 여부			
	4) 체육시설내 전기, 고압선, 유독물질, 유리조각 등 이물질 존재			
기타사항:				

8. 급식실

위치 : _____ 검사년도 : _____ 점검자 : _____

※ 표시: ○ = 상대좋음 / △ = 전문점검요구 / X = 이상있음 / - = 해당없음

※ 빈칸에 점검자가 표시, 회색칸에 특이사항/ 조치사항을 담당자가 기록

- 일일 위생안전 점검표, 주간 청소점검표 작성 및 게시여부

※ 기 사용중인 양식대로 점검하고 기록을 유지하는 것으로 같음.

학교급식 위생 안전 1일 점검표

2017년 월 일 요일 날짜: 점검시간: _____

항 목	점 검 사 항	점검결과	비고 (불량시 조치사항)
가스	1. 배관이나 호스가 손상된 곳은 없는가?	양호 ○ 불량 △	* 2번은 주 1회 점검
	2. 배관 호스의 연결부 비눗물 점검결과 누출된 곳은 없는가?	양호 ○ 불량 △	
	3. 작업이 끝난 후 각각의 기기의 가스밸브와 총알 밸브는 꼭 잠갔는가?	양호 ○ 불량 △	
	4. 가스경보기의 작동상태는 어떠한가?	양호 ○ 불량 △	
전기	5. 전기배선관의 누전차단기가 제대로 작동하는가?	양호 ○ 불량 △	
	6. 환풍기 작동상태는 어떠한가?	양호 ○ 불량 △	
	7. 작업이 끝난 후 전제 전원스위치를 OFF 시키고 모든기기의 전원플러그를 모두 빼었는가?	양호 ○ 불량 △	
	8. 소화기는 재차리매, 눈에 띄게 늘어졌는가?(위차표시 여부)	양호 ○ 불량 △	
충전 예방	9. 소화기 충전상태(충전표시눈금 확인)	양호 ○ 불량 △	* 주 1회 소화기 내압력이 표지 압도록 관리
	10. 문단속, 화장실관리	양호 ○ 불량 △	
	11. 전기 및 가열되는 기기는 없는가?	양호 ○ 불량 △	
	12. 식품창고의 정리 및 청소 상태는?	양호 ○ 불량 △	
안전	13. 식품창고의 환기 실시 여부?	양호 ○ 불량 △	* 부식창고 청소는 1일 1회 실시
	14. 화장실내 수건, 비누, 화장지, 휴지통 준비 및 관리상태는?	양호 ○ 불량 △	
	15. 화장실(사립실) 정리상태 및 청소 상태?	양호 ○ 불량 △	
	16. 휴게실 정리 및 청소 상태?	양호 ○ 불량 △	
환경살균	17. 위생복 및 개인사용품 관리 상태?	양호 ○ 불량 △	
	18. 냉창고 보관 식품명: 1) 바나나냉고		
	2) 채소냉고		
	3) 계란냉고		
냉동고	4) 닭이류냉고		
	19. 냉동고 보관 식품명		
위생 관리	20. 조리실 바닥은 청결이		
	21. 위생화 세척 및 정리		
	22. 배수구 청소 상태는?		
	23. 조리대 및 선반 물기 제거		
기타	24. 청소기구(빗자루,마포 등)		
	25. 배기후드의 환풍기의		
	26. 조리기계,기구 등 수리		

청 소 점 검 표

점검기간: 20 ____년 ____월 ____일 확인일자: 20 ____년 ____월 ____일 (인)

구 분		담당자	26	27	28	29	30	지적사항	조치사항	비고
			월	화	수	목	금			
매일	급식 조리 기구	조리기계(위시기, 국술 등) 조리대(임수대, 작업대, 세정대 등) 식판, 국그릇, 수저, 접도마, 칼, 기타 잡기류								
	정소제척	항주, 고무장갑, 수세미, 위생복, 위 도구, 위생복 장갑, 위생화, 앞치마 등								
	급식실 내부	바닥								
	하수구, 조방지	배수구(배수구), 토원기								
주별	식품창고	식품창고 및 식품일 제거								
	월	가스실 / 급식소주변								
	화	식당 식탁 및 의자 닦기								
	수	유리창창고(1.3주) / 외부그림실(2.4주)								
월 별	목	냉창고(조리실, 위크인, 우유보관함)								
	금	배, 배기후드(1.3주) / 조리실 대창고(2.4주)								
	월	식품창고 대창소								
	월	가스배관 및 밸브(이상여부확인) 정장 각종계시물(액자, 거울, 시계, 온도도계)								
연간		*개학 및 방학대비 대청소(면4회) *여러번 점검 및 철저청소(하절기)								

* 위생관련 시설, 설비, 기기 점검 보수(방학중)
* 방역소독(면6회이상)

* 청소시 유의 사항 : 전열기구의 코드를 뽑거나 차단기를 내려 감전사고에 유의한다.
음식물의 정소 오물에 오염되지 않도록 보관 조치 후 청소한다.

위 치 : _____ 검사년도 : _____ 점검자 : _____

※ 빈칸에 점검자가 표시, 회색칸에 특이사항/ 조치사항을 담당자가 기록

※ 기 사용중인 양식대로 점검하고 기록을 유지하는 것으로 같음.

<양식 I> 과학실험실 안전 점검표

<실험실 안전관리 점검표>

점검일 : 20 월 일	점검자 : 과학부장	성명 (인)
	확인자 : 교 감	성명 (인)

영역	점검내용	점검 결과 (이상/유무)
안전관리 계획	1. 실험실 안전관리에 대한 자체 계획을 수립하여 운영하고 있는가?	
	2. 실험실 안전관리 자체 점검표를 활용하여 정기적으로(월 1회 이상 권장) 점검하며, 점검표를 누계하여 보관하고 있는가?	
안전교육	3. 사전 안전교육은 잘 이루어지고 있는가?	
	4. 실험실 내 안전 수칙과 대처 요령이 게시되어 있는가?	
	5. 교육과정 내에 안전교육을 위한 별도의 시간이 편성되어 있는가?	
안전관리	6. 실험실 종사자에 대한 안전 교육을 실시하고 있는가?	
	7. 실험복, 마스크, 보안경, 장갑 등 안전 장비가 구비되어 있는가?	
	8. 실험실 내에 소화기, 방화사 등이 비치되어 있는가?	
	9. 전기 시설에 대한 정기적인 점검이 이루어지고 있는가?	
	10. 비상대피로가 확보되어 있는가?	
시약관리	11. 밀폐 저장장이 확보되어 있고 환기가 잘 이루어지고 있는가?	
	12. 시약관리에 대한 정기적인 점검이 이루어지고 있는가? · 시약 보관 상태는 안전한가? (시간장치 유무 점검) · 독극물은 특별 관리되고 있는가? (여용 시전, 별도 보관)	
	13. 약품출납대장이 기록되고 있는가?	
	14. 사용한 약품은 지정된 방법에 따라 폐기하고 있는가?	
	15. 관리자 외 학생, 외부인 등의 접근이 통제되고 있는가?	
시설 및 설비 기타	16. 밀폐 저장장 시간장치는 정상적으로 작동하고 있는가?	
	17. 극소배기장치(후드) 정상적으로 작동하고 있는가?	
	18. 도난방지 시설 및 시간장치는 정상적으로 작동하고 있는가?	
	19. 실험실 정리 정돈 및 청결 상태가 유지되고 있는가?	
	20. 실험실 안전사고를 대비한 비상연락망이 구축되어 있는가?	

☞ 월 1회 자체 점검 후 점검표를 작성하여 과학실에 게시

출처 : 학교안전사고 예방 및 보상에 관한 법률

[illegible]

분야	안전기준	양호	불량	불량사유
	5. 교실 창호 가. 창호를 설치할 경우에는 다음 사항을 지켜야 한다. 1) 창호의 틀 두께는 벽체의 두께와 같거나 더 얇게 한다. 2) 유리는 강도가 충분한 것을 사용한다. 3) 유리외 창호 간에 이격(離隔)이 발생하지 않도록 한다. 4) 얇은 유리는 필름 부착 등의 조치로 파손 시 파편 비산을 방지할 수 있도록 한다. 나. 외부 창호를 설치할 경우에는 다음 사항을 지켜야 한다. 1) 창대의 높이가 실내바닥면에서 1.2m 이하인 경우에는 창호 외부로 떨어지는 것을 방지할 수 있는 안전시설을 설치한다. 다만, 해당층이 지표면에 접하는 경우 등 안전에 지장이 없는 경우와 추락방지 기능을 갖춘 창호를 설치한 경우에는 설치하지 않을 수 있다. 2) 외부 창호가 바닥보다 아래에 설치되거나 커튼월(칸막이 구실만 하고 하중을 지지하지 않는 바깥벽을 말한다)로서 바닥까지 유리면으로 이루어지는 경우에는 안전시설을 설치한다.	<input type="checkbox"/> <input type="checkbox"/> <input type="checkbox"/> <input type="checkbox"/>	<input type="checkbox"/> <input type="checkbox"/> <input type="checkbox"/> <input type="checkbox"/>	° ° ° °
	6. 특별교실 가. 화학약품을 사용하거나 인화성 물질을 사용하는 특별교실은 바닥 표면을 내화학적성(耐火學性)을 지닌 제품이나 불에 잘 타지 아니하는 난연재료(難燃材料) 이상으로 마감하여야 한다. 나. 특별교실과 준비실 사이에는 교사가 관리할 수 있도록 창을 두어야 하며 위험성이 있는 실험재료나 기구 등은 준비실에 교사가 관리하기 위한 공간을 마련하여야 한다.	<input type="checkbox"/> <input type="checkbox"/>	<input type="checkbox"/> <input type="checkbox"/>	° °
	7. 복도 가. 복도와 교실(특별교실을 포함한다) 등의 바닥은 높이 차이를 두지 말아야 한다. 다만, 부득이한 사정으로 높이 차이를 두는 경우에는 경사로를 설치하여야 하며 교실 등의 내부에 충분한 여유 공간을 두어야 한다. 나. 복도 벽에 대하여는 다음 사항을 지켜야 한다. 1) 복도에 노출되는 벽 모서리나 기둥 모서리는 안전사고를 최소화하는 형태로 한다. 2) 복도의 바닥면은 튀어나온 부분이 생기지 아니하도록 하여야 한다. 3) 복도에 독립 기둥이 설치된 경우에는 충돌을 방지하기 위한 안전성을 확보한다.	<input type="checkbox"/> <input type="checkbox"/> <input type="checkbox"/>	<input type="checkbox"/> <input type="checkbox"/> <input type="checkbox"/>	° ° °
	8. 계단 가. 계단을 설치할 때에는 다음 사항을 지켜야 한다. 1) 계단 내의 충돌을 방지하기 위하여 가능하면 원쪽 회전 계단 형태로 한다. 2) 계단을 갈음하여 설치하는 경사로의 표면은 거친 면으로 하거나 미끄러지지 아니하는 재료로 마감한다. 나. 계단 단 높이에 대하여는 다음 사항을 지켜야 한다. 1) 철판(계단 한 단의 수직면을 말한다) 높이는 일정하게 유지한다.	<input type="checkbox"/> <input type="checkbox"/> <input type="checkbox"/>	<input type="checkbox"/> <input type="checkbox"/> <input type="checkbox"/>	° ° °

분야	안전기준	양호	불량	불량사유
	2) 철골조의 경우 계단에는 철판을 반드시 설치한다. 다. 계단 단 너비에 대하여는 다음 사항을 지켜야 한다. 1) 초·중등학교의 단 너비는 충분히 확보한다. 2) 디딤판의 너비와 철판의 높이는 고르게 한다. 라. 계단참의 너비는 최소 150cm 이상으로 하여야 한다. 마. 계단 난간에 대하여는 다음 사항을 지켜야 한다. 1) 높이가 1m를 넘는 계단 및 계단참의 양 옆에는 난간을 설치한다. 2) 너비가 3m를 넘는 계단에는 계단의 중간에 너비 3m 이내마다 난간을 설치한다. 3) 계단이 끝나는 수평 부분에서의 손잡이는 바깥쪽으로 나오도록 설치한다. 4) 계단 난간의 높이는 계단으로부터의 높이에 85cm 이상이 되도록 한다. 5) 계단 난간의 난간살은 난간이 수직재인 경우에는 디딤판 한 단에 2개 이상으로 하고, 수평재인 경우에는 15cm 이하로 한다(난간의 흔들림이 5mm 이내가 되도록 한다). 6) 손잡이는 벽으로부터 5cm 이상 떨어져 설치한다.	<input type="checkbox"/> <input type="checkbox"/> <input type="checkbox"/> <input type="checkbox"/> <input type="checkbox"/> <input type="checkbox"/> <input type="checkbox"/> <input type="checkbox"/>	<input type="checkbox"/> <input type="checkbox"/> <input type="checkbox"/> <input type="checkbox"/> <input type="checkbox"/> <input type="checkbox"/> <input type="checkbox"/> <input type="checkbox"/>	° ° ° ° ° ° ° ° °
	9. 화장실 : 화장실 바닥에 대하여는 다음 사항을 지켜야 한다. 가. 바닥표면은 미끄러지지 아니하는 재질로 마감한다. 나. 배수는 항상 잘 되는 구조로 하여 바닥이 항상 건조한 상태가 유지되도록 한다. 다. 난방기기는 통행에 방해되지 아니하는 위치에 받침대를 만들어 설치한다.	<input type="checkbox"/> <input type="checkbox"/> <input type="checkbox"/>	<input type="checkbox"/> <input type="checkbox"/> <input type="checkbox"/>	° ° °
	10. 그 밖의 사항 가. 현관 출입문(유리문)은 손이 끼이는 것을 방지하도록 손끼임 방지장치를 설치하여야 하며, 유리문은 파손이 어려운 강화유리 등을 사용하여야 한다. 나. 천창(天窓)을 설치하는 경우에는 빗물이 새지 않는 구조로 하여야 하며, 유리는 단열 기능이 있고 충격에 의한 관통 및 파편 비산이 없는 제품을 사용하여야 한다.	<input type="checkbox"/> <input type="checkbox"/>	<input type="checkbox"/> <input type="checkbox"/>	° °
전기 시설	1. 수변전설비(受變電設備) 가. 수변전설비를 옥내에 설치할 경우에는 다음 사항을 지켜야 한다. 1) 기기 주위에는 유지관리 공간을 확보하여야 한다. 2) 변압기의 발열 등으로 실온이 상승될 염려가 있는 경우에는 환기구멍이나 환기장치 등을 설치한다. 3) 습기나 이슬 맺힘 등에 의한 절연 저하의 염려가 있는 경우에는 적절한 대책을 마련한다. 나. 수변전설비를 옥외에 설치할 경우에는 다음 사항을 지켜야 한다. 1) 지반이 주위보다 높고, 배수가 잘 되는 위치에 설치한다. 2) 전기실에 위험 표시를 하고 일반 사람들이 접근하지 못하도록 하며, 특히 학생들의 출입을 엄격히 통제한다.	<input type="checkbox"/> <input type="checkbox"/> <input type="checkbox"/> <input type="checkbox"/> <input type="checkbox"/>	<input type="checkbox"/> <input type="checkbox"/> <input type="checkbox"/> <input type="checkbox"/> <input type="checkbox"/>	° ° ° ° °
	2. 분전반 : 분전반(分電盤)을 설치할 경우에는 다음 사항을 지켜야 한다.			

분야	안전기준	양호	불량	불량사유
	가. 구조가 튼튼하고 내구성이 있는 것으로 한다. 나. 분전반은 기판(基板)에 과전류차단기·개폐기 등을 배치하고 견고하게 붙여 보호판 등에 의하여 조작하기에 안전한 구조로 한다. 다. 분전반 상자를 구성하는 각 부분은 견고하게 조립한다. 라. 분전반에 시설하는 기구와 전선은 쉽게 점검할 수 있도록 한다.	<input type="checkbox"/>	<input type="checkbox"/>	°
	3. 전기배선: 전기배선 시에는 다음 사항을 지켜야 한다. 가. 배선에 사용되는 전선은 벗겨진 것을 사용하지 말아야 한다. 나. 배선에 사용되는 절연 전선·케이블 및 캡타이어 케이블은 시설 장소에 적합한 거죽을 씌운다. 다. 전선의 접속은 전선로의 자기저항·절연저항·인장강도의 저하가 발생하지 아니하도록 시행한다. 라. 전선과 기구 단자와의 접속, 전기기계 기구 단자와의 접속은 접촉이 완전하여 헐거워질 우려가 없도록 한다.	<input type="checkbox"/>	<input type="checkbox"/>	°
	4. 조명설비: 조명설비 시에는 다음 사항을 지켜야 한다. 가. 등(燈)기구의 설치는 전구의 교체 등 유지관리가 쉽고, 등 기구 몸체의 교체와 철거가 쉽도록 설치한다. 나. 소켓은 규격에 맞고 진동·충격 등에 의하여 등의 탈락이나 파손 등이 생기지 아니하는 것으로 한다. 다. 옥외에 시설하는 전구는 빗방울로 인하여 파손되는 것을 방지하기 위하여 갓이나 글로브 등을 사용하여야 하며, 먼지·벌레·물방울 등이 등 기구 내부로 들어가지 아니하도록 한다. 라. 조명설비는 건축구조물에 견고하게 붙인다. 마. 화장실이나 식당 등 습기가 많은 곳에 사용하는 기구는 될 수 있는 대로 방수형으로 한다.	<input type="checkbox"/>	<input type="checkbox"/>	°
	5. 전열설비: 콘센트를 설치할 경우에는 다음 사항을 지켜야 한다. 가. 기둥이나 벽에 설치하는 경우에는 건축물의 구조적 문제, 벽의 두께, 교구(敎具) 배치, 칸막이 등을 고려한다. 나. 바닥에 콘센트를 설치하는 경우에는 교구의 배치, 예상 통로 등을 고려하며, 물기가 많은 장소에 설치하지 아니하여야 한다. 다. 콘센트 설치의 일반적인 높이는 벽인 경우에는 바닥 위 300mm, 작업대가 있는 경우에는 작업대 위 100~300mm 정도로 하고, 기계실·전기실·주차장의 경우는 바닥 위 500~1,000mm 정도로 한다. 라. 한 개의 전용회로에 연결되는 콘센트는 10개 이하로 한다. 마. 전기 용량이 30 ~ 50A 이상인 기기에 전력을 공급하는 콘센트는 전용회로로 구성한다.	<input type="checkbox"/>	<input type="checkbox"/>	°
설비 시설	1. 냉난방설비 가. 교실의 실내 온도 및 습도는 교육활동에 지장을 주지 아니하도록 일정 온도와 습도를 유지하여야 한다. 나. 난방 기구의 표면 온도가 높아 학생들의 안전사고가 발생하지 아니하도록 하여야 한다. 다. 천장이나 벽에 설치하는 선풍기는 건축구조물에 견고하게 붙여야 한다.	<input type="checkbox"/>	<input type="checkbox"/>	°

분야	안전기준	양호	불량	불량사유
	2. 환기시설 가. 환기용 창 등을 수시로 개방하거나 기계 환기 설비를 수시로 가동하여 교육활동에 지장이 없도록 하여야 한다. 나. 실험실 후드 등에서 배출되는 공기는 재순환되지 아니하도록 하여야 한다. 다. 실험실 후드나 국소 배기설비의 덕트는 불연 재료를 사용하여야 한다. 라. 실험실 배기설비의 덕트 속도는 배기설비 내에서 물질의 퇴적을 최소화하기 위하여 충분히 빨라야 한다. 마. 후드·후드 배기설비·국소 배기설비는 매년 1회 이상 점검·시험하여야 한다.	<input type="checkbox"/>	<input type="checkbox"/>	°
	3. 급배수설비 등 가. 급수시설·설비는 항상 위생적으로 관리하여야 하며, 물탱크는 매월 1회 이상 정기점검과 연 2회 이상 청소를 실시하여야 한다. 나. 지하수 등을 먹는 물로 사용하는 경우에는 원수의 수질 안정성을 확보하기 위하여 노력하여야 하며, 정기적으로 소독을 실시하여야 한다. 다. 급탕(給湯)의 경우 학생 및 교사의 화상 사고를 고려하여 용도별로 적절한 급탕 온도를 유지하도록 한다. 라. 모든 위생 기구는 적당한 수량으로 사용 목적에 적합한 합리적인 간격과 높이로 설치하여야 한다.	<input type="checkbox"/>	<input type="checkbox"/>	°
소방 시설	1. 자동화재탐지설비 등 가. 자동화재탐지설비와 비상경보설비의 작동 상태를 주기적으로 점검하여야 한다. 나. 감지기는 벽이나 보(洑)로부터 0.6m 이상 떨어진 곳에 설치하여야 한다. 다. 실내에는 그 용도(교실·합숙소·급식실 등)에 적합한 감지기를 설치하여야 한다.	<input type="checkbox"/>	<input type="checkbox"/>	°
	2. 옥내소화전설비 등 가. 소화기는 교실에 한 군데 이상, 복도 및 계단에는 보행거리 20m 마다 1개소 이상을 설치하여야 한다. 나. 급식실·보일러실 등 발화위험성이 높은 실내에는 자동확산소화기를 설치하여야 한다. 다. 옥내소화전설비는 각 부분으로부터 방수구까지의 거리가 25m 이하가 되도록 하고, 호스는 각 부분을 유효하게 방수할 수 있도록 설치하여야 한다.	<input type="checkbox"/>	<input type="checkbox"/>	°
	3. 피난설비 가. 유도등 전원배선을 전용으로 하고, 비상전원(축전지)은 유도등을 최소 20분간 동작시킬 수 있어야 한다. 나. 비상구 유도등을 바닥으로부터 1.5m 이상의 높이에 설치하고, 30m 거리에서 문자와 색채를 쉽게 알아볼 수 있어야 한다. 다. 통로 유도등은 바닥으로부터 1m 이하의 높이에 설치하며, 통로 유도등은 바로 아래에서 0.5m 떨어진 지점에서 1럭스(Lux) 이상으로 하여야 한다.	<input type="checkbox"/>	<input type="checkbox"/>	°

분야	안전기준	양호	불량	불량사유
가스 시설	1. 저장시설: 액화석유가스 저장설비를 설치할 경우 다음 사항을 지켜야 한다. 가. 용기 보관실은 통풍이 잘 되게 한다. 나. 용기 보관실 주위에서는 화기(火器) 취급을 금지한다. 다. 경계 표지는 출입구 등이 잘 보이는 곳에 설치한다. 라. 용기 보관실 바닥은 지면보다 높게 하여 빗물 등이 고이지 아니하도록 한다. 마. 용기 보관실의 출입문은 잠금장치를 설치한다.	<input type="checkbox"/>	<input type="checkbox"/>	°
	2. 배관: 가스배관을 설치할 경우에는 다음 사항을 지켜야 한다. 가. 건축물 내의 배관은 단독 피트 내에 시공하거나 노출하여 시공한다. 나. 건축물 벽을 관통하는 부분의 배관에는 보호관 및 부식 방지 피복 조치를 한다. 다. 배관용 호스와 중간밸브 및 연소기와와의 접속 부분은 호스밴드 등으로 견고하게 한다.	<input type="checkbox"/>	<input type="checkbox"/>	°
	3. 가스 기기: 가스 기기를 설치할 경우 다음 사항을 지켜야 한다. 가. 가스온수기나 가스보일러는 환기가 잘 되는 장소에 설치한다. 나. 배기통의 재료는 불연성 재료로 하고, 배기통이 가연성 물질로 된 벽 또는 천장 등을 통과할 때에는 금속 외의 불연성 재료로 단열조치를 한다. 다. 자연배기식 반밀폐형 및 밀폐형 연소기의 배기통 끝은 배기가 방해되지 아니하는 구조이고, 장애물이나 바깥 공기의 흐름에 의해 배기가 방해 받지 아니하는 위치에 설치한다. 라. 가스 기기가 설치된 공간에는 환풍기나 환기구를 설치한다.	<input type="checkbox"/>	<input type="checkbox"/>	°
	실험 실습 시설	<input type="checkbox"/>	<input type="checkbox"/>	°
	1. 실험실습 설비 및 비품 가. 취급주의를 요하는 실험기구·전기기기·화공약품 등에 대하여는 반드시 취급주의 안전표시를 붙여야 한다. 나. 실험실습대와 실험공구는 외관이나 기능이 안전한 구조이어야 한다. 다. 인화성 물질(알코올·가스 등)을 사용하는 실험실은 환풍이 잘 되어야 하고, 항상 소화기와 모래주머니를 비치하여야 한다. 라. 비상시 대피할 수 있는 비상통로·비상문 등을 확보하여야 하며, 이들 설비는 정기적으로 점검하여야 한다. 마. 실험실습 시 안전관리를 위하여 준수하여야 하는 사항을 내용으로 하는 안전수칙을 학생과 교사가 쉽게 알 수 있도록 제작·비치하여야 한다.	<input type="checkbox"/>	<input type="checkbox"/>	°
	2. 약품보관설비 가. 유해·위험한 물질의 보관설비는 환기기능이 달린 구조로 하는 등 그 물질의 누출 등을 확인하기 쉬운 구조이어야 한다. 나. 발화점이 낮은 물질(인·황 등)을 보관하는 설비는 직사광선을 피하고 잠금장치가 있어야 한다. 다. 화공약품 등 실험약품은 반드시 라벨을 붙이고, 실험 후 남은 시약(試藥) 등 폐시약은 지정된 용기에 분리하여 폐기물 전문가에 의해 배출될 때까지 별도 설비에 보관하여야 한다.	<input type="checkbox"/>	<input type="checkbox"/>	°
		<input type="checkbox"/>	<input type="checkbox"/>	°
		<input type="checkbox"/>	<input type="checkbox"/>	°
		<input type="checkbox"/>	<input type="checkbox"/>	°
		<input type="checkbox"/>	<input type="checkbox"/>	°
		<input type="checkbox"/>	<input type="checkbox"/>	°
		<input type="checkbox"/>	<input type="checkbox"/>	°

[붙임 3]

학교안전 자가점검표

구분	영역	세부점검내용	전년도 추진실적			계획수립	
			○	△	×	○	×
1. 예 방 정 책 의 기본방향 및 목표	기본계획, 지역계획, 학교계획	학교계획 수립 시 안전담당 뿐만 아니라 다양한 교직원들이 함께 참여하였는가?					
		학교계획에서 안전업무와 관련하여 관련 교직원들의 역할과 책임에 대하여 명확히 기술하였는가?					
		학교안전계획의 취지와 목표를 학교실정에 맞게 적절히 설정하였는가?					
		우리 학교는 학교와 주변지역의 위험성을 파악한 후, 이에 적합한 학교안전계획을 수립하였는가?					
		학교안전계획은 교직원들 간에 명확히 공유되었는가?					
		안전업무 수행에 필요한 자원(시간, 정보, 인원, 예산 등)과 수행 절차는 파악되었는가?					
2. 교육활동 운영의 기본지침	학사 일정 별 학교안전	학사일정별 연간 안전관리계획은 각 계절별 재난 요소를 적절히 고려하였는가?					
		체험과 실습 중심의 안전교육을 계획하였는가?					
		안전학습 관련 콘텐츠는 적절하고 풍부하게 준비하였는가?					
		시기, 활동, 행사별로 발생하기 쉬운 사고나 취약 학생 혹은 구역을 파악하여 예방조치를 할 계획을 세웠는가?					
		외부 체험 활동 안전					
		현장체험학습 계획 시 현장체험학습 매뉴얼의 사항들을 교사들에게 공지하고, 계획에 게재하였는가?					
3. 학 교 안전교육	학교주변 안전관리	학교안전의 강화를 위해 지역사회 유관기관(자치체, 소방서, 경찰서 등) 간 협력 계획이 마련되었는가?					
		스쿨존 정비 방법은 마련되었는가?					
		안전약자(안전약자)를 파악하고, 안전약자 안전대책에 따라 대책을 수립하였는가?					
	예방 및 학교안전교육	안전교육 연간 계획표에서 학교와 학교 주변에 존재하는 위험요인들에 대한 정보를 교육 계획에 포함시켰는가?					
		안전약자 및 소수자에 대한 배려도 교육에 포함 시켰는가?					
		학생 참여형 안전교육을 준비했는가?					
		안전교육 교사연수 연간계획은 준비 되었는가?					
		안전사고 유형별 교육 내용이 포함되어 있는가?					
		교과 연계 방법이 수립되었는가?					
	정기훈련	안전 전문가 초빙 계획이 수립되어 있는가?					
		학교구성원 모두 체험할 수 있는 훈련계획을 수립하였는가?					
		훈련은 구체적 목표 및 평가 방법을 가지고 있는가?					
		훈련은 체험형·토의형으로 수립하였는가?					
		학교에서 일어날 위험이 높은 재난 유형을 고려하여 재난대비훈련을 계획했는가?					
		심폐소생술의 이론과 방법에 대한 교육과 훈련					

구분	영역	세부점검내용	전년도 추진실적			계획수립	
			○	△	×	○	×
4. 학교시설 안전점검 관리 및 안전조치	매월 안전점검 의 날(제6조) 안전관리(제7 조)실시 CCTV 관리	계획이 수립되었는가?					
		안전약자를 포함한 훈련계획을 수립하였는가?					
		매월 안전점검의 날에 따른 학교시설 안전점검계획을 수립하였는가?					
		학교시설안전관리기준에 따른 학교시설 안전점검을 계획·실시 하였는가?					
5. 학 교 안전문화 확산		CCTV 관리 업무 분장은 명확한가?					
		안전 사고 및 재난으로 인한 피해를 기록하고 자료를 기록해서 공유하며 개선하는 내용이 포함되어 있는가?					
		각종 안전관련 자료를 체계적으로 분류·공유 적용하고, 자주 사용하는 자료는 정기적으로 갱신, 정비하여 손쉽게 찾아 쓸 수 있게 준비하였는가?					
		학교 구성원의 안전 관련 행동, 실천, 태도 등에 대해 인정과 격려를 해 줄 수 있는 학교 풍토가 조성되어 있는가?					
		학교안전은 학교 구성원의 적극적인 참여로 확보될 수 있다는 가치관 확산을 위한 홍보·협업 등의 계획을 수립하였는가?					
		안전관리활동에 따른 성과를 정기적으로 확인할 방안을 마련했는가?					
6. 기타 사항		학교구성원이 학교안전의 성과를 높일 수 있는 창의적 아이디어를 도출했을 때 이를 반영할 수 있는 방법이 마련되어 있는가?					
		재난과 학교안전사고의 보고와 보상에 관한 절차와 업무 처리에 관한 사항을 명확히 마련해 놓았는가?					